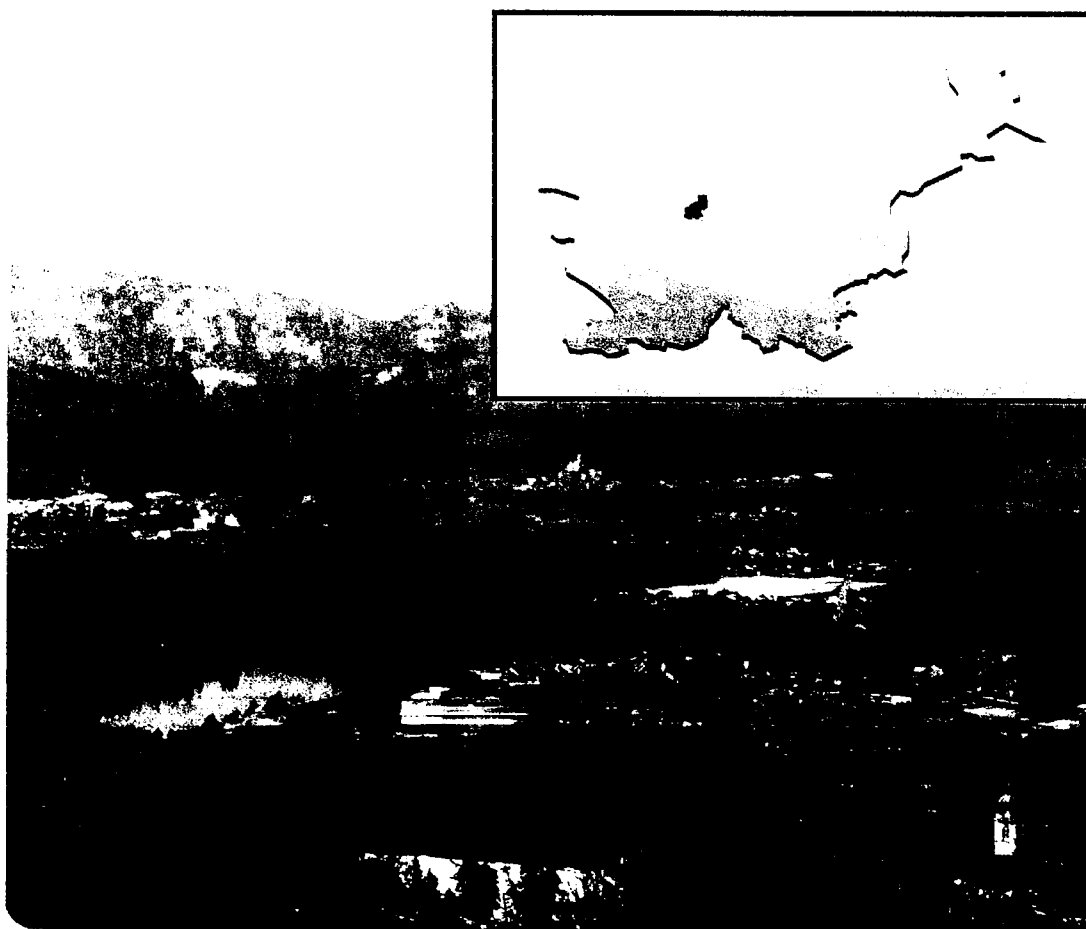


Zavod za varstvo kulturne dediščine Slovenije



Območna enota Ljubljana

**Smernice varstva kulturne dediščine za
Strategijo prostorskega razvoja Občine
Medvode**



Ljubljana, april 2006

Smernice varstva kulturne dediščine za Strategijo prostorskega razvoja Občine Medvode

Naročnik: Občina Medvode, Občinska uprava, Cesta komandanta Staneta 12,
1215 Medvode

Izdelovalec: Zavod za varstvo kulturne dediščine Slovenije
Območna enota Ljubljana

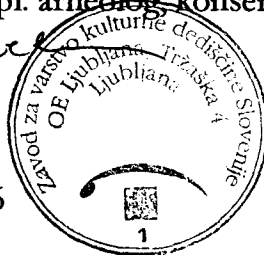
Nosilka naloge: Nataša Bibič, univ. dipl. geog., konservatorica

Sodelavci: mag. Tadej Brate, svetovalec programskega direktorja za konservatorstvo
Modest Erbežnik, univ. dipl. um. zgodovinar, konservatorski svetovalec
Urška Mikec, univ. dipl. inž. geodezije, konservatorica
Barbara Nadbath, univ. dipl. arheol., konservatorica
Damjana Pediček - Terseglav, univ. dipl. etnologinja, konservatorska
svetovalka
Darja Pergovnik, univ. dipl. inž. kraj. arh., konservatorska svetovalka

Številka naloge: 170/2006

Vodja Območne enote: Boris Vičič, univ. dipl. arheolog, konservatorski svetovalec

Kraj in datum: Ljubljana, april 2006



© Zavod za varstvo kulturne dediščine Slovenije – Območna enota Ljubljana. Vse pravice pridržane. Za vsakršno uporabo besedil in fotografij izven namena, za katerega so bile izdelane smernice, je treba pridobiti dovoljenja izdelovalca.

Tržaška 4, p.p. 398, SI-1001 Ljubljana
telefon: +386 (0)1 241 07 00, telefaks: +386 (0)1 425 61 12
e-pošta: tajnistvo@lj.zvkds-slo.si
http://www.zvkds-slo.si

Registracija: 1/32177/03, Matična številka: 1423215002
Standardna klasifikacija dejavnosti/šifra podrazreda: 92.522
Registrska številka: 5525255195, Davčna številka: 45991413
Žiro račun: 50100-609-000-0010719

Vsebina

1.	UVOD	2
1.1.	Namen smernic	2
1.2.	Vsebina smernic	2
1.3.	Zakonske in ostale pravne osnove	3
1.3.1.	Zakonske osnove.....	3
1.3.2.	Ostale pravne osnove.....	4
1.3.3.	Razvojni dokumenti.....	5
2.	IZHODIŠČA	6
2.1.	Splošna izhodišča	6
2.2.	Podrobnejša izhodišča	7
2.2.1.	Ocena stanja dediščine	7
2.2.2.	Problemi, težnje in trendi	13
2.2.3.	Zasnova razvoja dejavnosti varstva nepremične kulturne dediščine	14
3.	CILJI	16
3.1.	Splošni cilji	16
3.2.	Podrobnejši cilji	17
4.	SMERNICE	18
4.1.	Splošne usmeritve za varstvo dediščine	18
4.1.1.	Usmeritve za varovanje arheološke dediščine	18
4.1.2.	Usmeritve za varovanje stavbne dediščine	18
4.1.3.	Usmeritve za varovanje memorialne dediščine	19
4.1.4.	Usmeritve za varovanje naselbinske dediščine	19
4.1.5.	Usmeritve za varovanje vrtnoarhitekturne dediščine	20
4.1.6.	Usmeritve za varovanje dediščinske kulturne krajine	20
4.1.7.	Vplivno območje	20
4.2.	Smernice k zasnovi razmestitve dejavnosti v prostoru	21
4.3.	Smernice k zasnovi poselitve	22
4.4.	Smernice k zasnovi krajine	23
4.5.	Smernice k zasnovi komunalne infrastrukture	24
5.	PREGLED ENOT KULTURNE DEDIŠČINE	26
5.1.	Seznam enot kulturne dediščine	26
5.2.	Kartografski del	30
	Priloga	31

1. UVOD

1.1. Namen smernic

Splošni namen smernic varstva nepremične kulturne dediščine je, da se na podlagi zakonskih in ostalih pravnih dokumentov, na osnovi strokovnih načel ter strokovnih podatkov, opredelitev in usmeritev, zagotovi ustrezno mesto ter obravnavo nepremične kulturne dediščine (v nadaljevanju dediščina) v Strategiji prostorskega razvoja Občine Medvode (v nadaljevanju SPRO), predvsem pa zagotovi njena trajna ohranitev.

Konkretniji namen smernic je podati usmeritve, ki bodo pripomogle k zagotavljanju usklajenega in vzdržnega razvoja dediščine v prostoru, tako materije kot tudi dejavnosti in, ki bodo zagotavljale njeno trajnostno rabo.

Vzdržni razvoj dediščine v prostoru je kontrolirani razvoj, omejen tako, da ne povzroča njene degradacije, saj so dediščinske (spomeniške) lastnosti posameznega objekta ali območja dediščine izjemen in nenadomestljiv vir. Gospodarski, socialni in prostorski razvoj je treba usmerjati tako, da omogoča trajno ohranitev dediščine.

Trajnostna raba dediščine je tista raba, ki po svojem obsegu in načinu dolgoročno ne povzroča izgube njenih dediščinskih (spomeniških) lastnosti, tako da ostajajo neokrnjeni njena kakovost, kulturni pomen in zgodovinska pričevalnost, za sedanje in bodoče generacije.

Smernice varstva dediščine za pripravo SPRO ne predstavljajo konkretnih smernic za ohranjanje dediščine, ampak izhodišče za izdelavo strateških razvojnih dokumentov Občine Medvode, ob upoštevanju izhodišč varstva in ohranjanja dediščine v prostoru.

1.2. Vsebina smernic

V smernicah so najprej predstavljena temeljna **izhodišča**; splošna, ki temeljijo na različnih pravnih aktih in konkretnješa, ki izhajajo iz analize stanja, aktualnih problemov, teženj in trendov na področju varstva ter ohranjanja dediščine. Iz izhodišč so izpeljani prostorsko relevantni **cilji** varstva dediščine v območju obravnavane občine. Ustrezne prostorske rešitve morajo omogočati uresničevanje opredeljenih ciljev in pri tem upoštevati varstvene usmeritve.

V nadaljevanju so na osnovi omenjenih izhodišč in ciljev opredeljene konkretne varstvene **usmeritve** k posameznim prostorskim sistemom:

- zasnovi razmestitve dejavnosti v prostoru,
- zasnovi poselitve,
- zasnovi krajine in
- zasnovi infrastrukture.

Smernice vsebujejo tudi pregledni kartografski prikaz enot dediščine z vplivnimi območji in pripadajoči seznam evidentiranih enot kulturne dediščine.

1.3. Zakonske in ostale pravne osnove

1.3.1. Zakonske osnove

- Zakon o ratifikaciji Pogodbe o Ustavi za Evropo s Sklepno listino (MPUE, Ur.l. RS št. 15/05),
- Ustava Republike Slovenije (Ur. l. RS, št. 33/91),
- Zakon o uresničevanju javnega interesa na področju kulture (ZUJIK, Ur.l. RS št. 96/02),
- **Zakon o varstvu kulturne dediščine (ZVKD, Ur.l. RS , št. 7/99),**
- Zakon o zagotavljanju sredstev za nekatere nujne programe Republike Slovenije v kulturi (ZSNNPK, Ur.l. RS št. 24/98, 108/02, 14/03),
- Zakon o lastninjenju kulturnih spomenikov v družbeni lastnini (ZLKSDL, Ur.l. RS , št. 89/99, 107/99),
- Zakon o urejanju prostora (Ur.l. RS št. 110/02, št. 8/03 – popravek, 58/03-ZZK-1) s podzakonskimi akti,
- Zakon o graditvi objektov - uradno prečiščeno besedilo (ZGO-1-UPB1, Ur.l. RS št. 102/04) s podzakonskimi akti,
- Zakon o spodbujanju skladnega regionalnega razvoja – uradno prečiščeno besedilo (ZSRR-UPB1, Ur.l. RS , št. 22/03),
- Zakon o varstvu pred naravnimi nesrečami (Ur.l. RS , št. 64/94),
- Odlok o tem, kateri gradbeni objekti se štejejo za pomembnejše gradbene objekte po zakonu o seizmološki službi (Ur.l. RS , št. 12/86),
- Uredba o vrstah posegov, v okolje, za katere je obvezna presoja vplivov na okolje, s spremembami (Ur.l. RS , 66/96,12/00, 83/02),
- Pravilnik o obliki in namestitvi oznak nepremičnih spomenikov in znamenitosti (Ur.l. SRS , št. 33/85),
- **Pravilnik o registru nepremične kulturne dediščine (Ur.l. RS , št. 25/02),**
- Pravilnik o strokovnih, prostorskih in tehničnih pogojih za izvajanje javne službe na področju varstva kulturne dediščine (Ur.l. RS , št. 113/00),
- Sklep o kulturnih spomenikih in naravnih znamenitostih, ki so postali last Republike Slovenije (Ur.l. RS št. 46/97).

Sprejete in ratificirane mednarodne pogodbe:

- Zakon o ratifikaciji Evropske kulturne konvencije št. 18 (Ur.l. RS št. 7/93),
- Zakon o ratifikaciji Konvencije o varstvu kulturnih dobrin v primeru oboroženega spopada (Ur.l. RS št. 7/93),
- Protokol k Haški konvenciji (Uradni list FLRJ - Mednarodne pogodbe, št. 4/56),
- Uredba o ratifikaciji Konvencije o ukrepih za prepoved in preprečevanje nedovoljenega uvoza in izvoza kulturnih dobrin ter prenosa lastninske pravice na njih (Ur.l. RS št. 7/93),
- Zakon o ratifikaciji Konvencije o varstvu svetovne kulturne in naravne dediščine (Ur. l. RS št. 7/93),
- Zakon o ratifikaciji Konvencije št. 121 o varstvu evropskega arhitektonskega bogastva (Ur.l. RS št. 7/93) – t.i. Granadska konvencija,
- Zakon o ratifikaciji Evropske konvencija o varstvu arheološke dediščine (spremenjene) (MEKVAD, Ur.l. RS-MP št. 7-21/99, 24/99) – t.i. Malteška konvencija,
- Zakon o ratifikaciji Evropske konvencije o krajini (MEKK. Ur.l. RS št. 19/03) – t.i. Krajinska konvencija.

1.3.2. Ostale pravne osnove

Državni prostorski akti:

- Odlok o strategiji prostorskega razvoja Slovenije (OdSPRS, Ur. list RS. št. 76/04),
- Uredba o prostorskem redu Slovenije (PRS, Ur.l. RS št. 122/04).

Državni razglasitveni akti:

Na območju občine Medvode nobena enota ni razglašena za kulturni spomenik državnega pomena.

Občinski razglasitveni akti:

- Odlok o razglasitvi kmečkih objektov in domačij za kulturne spomenike lokalnega pomena; Ur. list RS (26.09.2005) št. 86, str. 8867-8869 (št. predpisa 3729):
 - Smladnik - Župnišče Smladnik 41 (EŠD 5745),
 - Hraše – Hiša Hraše 15 (EŠD 5741),
 - Osolnik - Hiša Osolnik 3 (EŠD 5747)
 - Dol pri Medvodah – Hiša Dol 5 (EŠD 104)
 - Goričane – Hiša Goričane 23 (EŠD 147)
 - Medvode – Hiša Cesta komandanta Staneta 16 v Medvodah (EŠD 5744)
 - Seničica – Hiša Seničica 29 (EŠD 5748)
 - Brezovica pri Medvodah – Gospodarsko poslopje pri Brezovica 1 (EŠD 16285)
 - Belo – Domačija Belo 1 (EŠD 9999).
- Odlok o razglasitvi rojstne hiše Jakoba Aljaža za kulturni spomenik lokalnega pomena; Ur. list RS (26.09.2005) št. 86, str. 8867
 - Zavrh pod Šmarno goro – Rojstna hiša Jakoba Aljaža (EŠD 9854)
- Odlok o razglasitvi zgodovinskih spomenikov na območju občine Ljubljana Šiška; Ur.list SRS (8.12.1983) št.38, str.2239-2244 (št.predpisa 1534):
 - spominska soba na gradu Goričane s spominsko ploščo,
 - spominska plošča na gradu Goričane, posvečena nemškemu zbirnemu taborišču,
 - spomenik padlim talcem v Gramozni jami v Medvodah,
 - skupni grob padlih v NOV na pokopališču v Preski,
 - spomenik žrtvam I.svetovne vojne na pokopališču v Preski,
 - rojstna hiša Franca Rozmana-Staneta v Spodnjih Pirničah 41,
 - doprni kip Franca Rozmana-Staneta pred hišo Spodnje Pirniče 41,
 - spomenik padlim v NOV pred Zadržnim domom v Zgornjih Pirničah,
 - spomenik žrtvam I.svetovne vojne na pokopališču v Smladniku,
 - spomenik petim padlim talcem ob cesti Vikrče-Smladnik,
 - spomenik žrtvam I.svetovne vojne na pokopališču v Sori.
- Odlok o razglasitvi arheoloških terenov v občini Ljubljana Šiška za kulturne in zgodovinske spomenike; Ur.list SRS (26.1.1990) št.3, str.257-262 (št.predpisa 204):
 - Gradišče nad Zavrhom,
 - Jeterbenk,
 - Rožnikovo gradišče na Govejku.

- Odlok o razglasitvi 32 objektov za kulturne in zgodovinske spomenike v občini Ljubljana Šiška; Ur.list SRS (26.1.1990) št.3, str.262-265 (št.predpisa 205):
 - cerkev sv. Katarine na Topolu,
 - cerkev sv. Jakoba v Brezovici,
 - cerkev sv. Urha v Smledniku,
 - cerkev sv. Križa v Spodnjih Piričah,
 - cerkev sv. Jakoba v Hrašah,
 - cerkev sv. Valburge v Valburgi,
 - cerkev sv. Janeza Krstnika v Zbiljah,
 - cerkev sv. Mihaela v Mošah,
 - grad v Valburgi pri Smledniku,
 - vrt ob gradu v Valburgi,
 - Stari grad nad Smlednikom,
 - Kalvarija v Smledniku,
 - cerkev sv. Tomaža v Zgornjih Piričah.

- Odlok o razglasitvi goričanskega graščinskega kompleksa, desetih okoliških cerkva in Karchegger-jevega mostu v občini Ljubljana Šiška za kulturne in zgodovinske spomenike; Ur.list RS (8.5.1991) št.19, str.823-826 (št.predpisa 844). Popravek - Ur.list RS (31.5.1991) št.22, str.1110 :
 - grad Goričane,
 - cerkev sv. Mohorja in Fortunata na Osolniku,
 - cerkev sv. Florijana v Tehovcu,
 - cerkev sv. Duha (sv. Trojice) na Golem vrhu,
 - cerkev sv. Marjete v Žlebeh,
 - cerkev sv. Petra na Ladji,
 - cerkev sv. Mihaela v Dolu,
 - cerkev sv. Janeza Krstnika v Preski,
 - cerkev sv. Jakoba na Petelincu,
 - cerkev sv. Štefana v Sori,
 - cerkev sv. Nikolaja na Jeprci.

1.3.3. Razvojni dokumenti

- Strokovne zasnove za varstvo nepremične kulturne dediščine za pripravo strategije prostorskega razvoja Slovenije – predlog (Zavod za varstvo kulturne dediščine Slovenije, marec 2003),
- Enotni programski dokument 2004 - 2006 (december 2003),
- Strategija razvoja Slovenije – osnutek za javno razpravo (junij 2004),
- Državni razvojni program 2001 - 2006 Predlog (december 2001),
- Resolucija o nacionalnem programu za kulturo (ReNPK0407, Ur. l. RS št. 28/04),
- Regionalni razvojni program Ljubljanske urbane regije 2002 – 2006 (Regionalna razvojna agencija),
- Regionalni razvojni program Ljubljanske urbane regije 2007 – 2012 (Regionalna razvojna agencija),

2. IZHODIŠČA

2.1. Splošna izhodišča

Splošna izhodišča za pripravo SPRO so pripravljena na osnovi zakonskih in ostalih pravnih osnov za pripravo smernic in njihovo vsebino (točka 1.3.).

V skladu z **Ustavo RS** država skrbi za ohranjanje naravnega bogastva in kulturne dediščine ter ustvarja možnosti za skladen civilizacijski in kulturni razvoj Slovenije (5. člen). Zakoni in drugi predpisi morajo biti v skladu s splošno veljavnimi načeli mednarodnega prava in z mednarodnimi pogodbami, ki obvezujejo Slovenijo. Ratificirane in objavljene mednarodne pogodbe se uporabljajo neposredno (8. člen). Vsakdo je dolžan v skladu z zakonom varovati naravne znamenitosti in redkosti ter kulturne spomenike, država in lokalne skupnosti skrbijo za ohranjanje naravne in kulturne dediščine (73. člen).

Posebno pozornost je treba posvetiti konceptu celostnega varstva, kot ga opredeljuje **Granadska konvencija**, ki poudarja pomen varstvenih območij na nivoju spomeniških območij in manjših homogenih stavbnih celot, nanaša pa se tudi na posamezne objekte, ki jih varuje v njihovem vplivnem območju. Območja, kjer je treba zagotoviti celostno ohranjanje dediščine so predvsem:

- območja naselbinske dediščine,
- območja kulturne krajine in
- območja arheološke dediščine.

Celostno ohranjanje dediščine je smiselna porazdelitev nalog ohranjanja dediščine na različne državne organe in na lokalne skupnosti ter sodelovanje med njimi. Državljeni - lastniki dediščine in drugi zainteresirani (društva, združenja, nevladne organizacije) so pomemben in enakopraven soudeleženec pri sprejemanju odločitev na vseh ravneh odločanja. Celostno varstvo dediščine se načrtuje in uresničuje z instrumenti urejanja prostora. Različne dejavnosti in rabe, ki se pojavljajo v prostoru, se morajo seznaniti z omejitvami in prednostmi zaradi varstva dediščine že na nivoju strateških prostorskih aktov in upoštevati varstvena načela, ki zagotavljajo ohranitev kulturne funkcije dediščine v prostoru.

Načela, ki izhajajo iz zagotavljanja celostnega varstva dediščine so:

- varstvo dediščine je treba vključiti med cilje prostorskega planiranja, od priprave razvojnih načrtov do izdajanja dovoljenj za posege,
- varstvo zahteva sodelovanje na vseh ravneh; med urbanisti, investitorji in konservatorji ter vključevanje in obveščanje javnosti,
- varstvo dediščine ne vključuje le posameznih spomenikov, pač pa celotno človekovo okolje,
- varstvo vključuje ne samo najpomembnejše spomenike, ampak tudi tiste skromnejše stavbe, ki same po sebi nimajo lastnosti spomenika, a imajo izreden pomen v kontekstu celote mesta ali vasi in kvalitetno oblikujejo njihov značaj in
- zagotoviti varstvo in prenovo objektov kulturne dediščine v prostoru na tak način, da ji zagotovimo ustrezno uporabo v skladu s sodobnimi potrebami in načinom življenja.

Prostorska strategija Občine Medvode mora biti usmerjena tako, da ne povzroča degradacije kulturne dediščine. Predpostavljeno mora biti njeno poznavanje kot neobnovljivega ustvarjalnega vira, potrebnost po njeni aktivni (upo)rabi v povezavi s poznavanjem njene (iz)rabe le do določenih mej.

Dediščina kot dejavnik vzdržnega prostorskega razvoja

Vzdržen prostorski razvoj vključuje štiri vidike vzdržnosti: ekonomsko, socialno, okoljsko in kulturno. Ohranjena dediščina in njena integracija v prostoru je eden od nosilcev trajnostnega razvoja Občine Medvode na vseh področjih (gospodarstvo, kmetijstvo, promet, kultura, okolje, idr.).

Dediščina kot razvojni dejavnik in prostorski potencial

Pri prostorskem načrtovanju je potrebno dediščino obravnavati kot dejavnik kvalitete prostora in kot vir blaginje ter priložnosti za razvoj. Dediščina s svojo raznovrstnostjo in kvaliteto predstavlja pomemben socialni, ekonomski, vzgojni in identifikacijski potencial, katerega mora občina izkoristiti za doseg prostorsko uravnoteženega razvoja.

2.2. Podrobnejša izhodišča

Podrobnejša izhodišča varstva kulturne dediščine izhajajo iz konkretnih prostorskih in družbenih razmer območja Občine Medvode.

2.2.1. Ocena stanja dediščine

V Občini Medvode je evidentiranih **154** enot kulturne dediščine.

Spremembe v zvezi z evidenco kulturne dediščine

(v primerjavi z Strokovnimi zasnovami s področja varstva kulturne dediščine za spremembe in dopolnitve prostorskih sestavin dolgoročnega plana Občine Medvode, ZVKDS, OE Ljubljana, maj 2003, dopolnitev januar 2005)

Ne opozarjamo:

- če je bila enota v Strokovnih zasnovah podana s št. predloga za vpis v RKD, zdaj pa je že vpisana (ima podeljen EŠD),
- na spremembo vrednostne ocene (KS, predlog KS, KD),
- na manjše spremembe mej območij in spremembe, ki se nanašajo na prilagoditev meje območja na digitalni katastrski načrt.

Arheološka dediščina

Dodatno varujemo enoti:

560095 Žlebe – Arheološko najdišče

560088 Golo Brdo – Maticcev spodmol

Tehniška dediščina (profana stavbna dediščina)

Dodatno varujemo enoto:

19097 Medvode - Vodni zbiralnik pri hiši Cesta na Svetje 13

Etnološka dediščina (profana stavbna dediščina)

Ne varujemo več enot:

5741 Hraše - Portal hiše Hraše 45 (pod št. 5741 je vpisana enota Hraše – Hiša Hraše 45)

16334 Vikrče - Hiša Vikrče 30

16339 Zbilje - Hiša Zbilje 50

Dodatno varujemo enoto:

560097 Trnovec pri Medvodah - Domačija Trnovec 32

Stanje enot dediščine je različno glede na vrst dediščine.

Na območju Občine Medvode je bilo evidentiranih 19 (devetnajst) enot **arheološke dediščine**. Enote *Zavrh pod Šmarno goro–Arheološko območje Gradišče nad Zavrhom* (EŠD 5903), *Trnovec pri Medvodah–Rožnikovo gradišče na Govejku* (EŠD 5906) in *Žlebe–Arheološko območje Jeterbenk* (EŠD 5905) so razglašene za kulturne spomenike.¹ Enote *Sora–Ruševine gradu* (EŠD 17233), *Smlednik–Arheološko najdišče Stari grad* (EŠD 22065), *Sora–Gradišče Hom* (EŠD 590637¹) in *Žlebe–Arheološko najdišče Turnice* (EŠD 560095) imajo zaradi svojega zgodovinskega, kulturnega in civilizacijskega pomena, z dokazano kontinuiteto kulturnega in civilizacijskega razvoja, ter poudarjenih krajinskih vrednot izjemen pomen za Občino Medvode in so predlagane za razglasitev za kulturni spomenik lokalnega pomena. Že z odlokom razglašene enote in strokovno najvišje ovrednotene enote, ki so predlagane za razglasitev za kulturni spomenik, so varovane rezervatno.

Na novo sta bili evidentirani enoti *Žlebe–Arheološko najdišče Turnice* (EŠD 560095) in *Golo Brdo–Maticev spodmol* (EŠD 560088). Enota *Žlebe–Arheološko najdišče Turnice* (EŠD 560095) je varovana s prvim in drugim varstvenim režimom, enota *Golo Brdo–Maticev spodmol* (EŠD 560088) pa z drugim varstvenim režimom za arheološko dediščino. Pa ponovno na kratko povzemimo načine varovanja posameznega varstvenega režima za arheološko dediščino. *Prvi varstveni režim* dovoljuje le posege, ki imajo poleg znanstvenega raziskovanja za cilj tudi ohranitev, konzervacijo in prezentacijo spomenika ali dediščine ter vzpostavljanje arheoloških rezervatov. Določa ohranitev spomenika ali dediščine v kar najbolj izročenem stanju, prezentacijo *in situ* ter ohranjanje obstoječe rabe prostora in prepoved pozidave. *Drugi varstveni režim* dovoljuje spremembe rabe prostora po predhodnih zavarovalnih arheoloških raziskavah, s katerim se rešijo drobne najdbe in zavarujejo strokovni podatki, medtem ko nepremične sestavine spomenika ali dediščine ostanejo na licu mesta in jih je mogoče ustrezno prezentirati v novem okolju ali objektu. Če zavarovalno izkopavanje pokaže večjo vrednost od pričakovane, se območje naknadno zavaruje s prvim varstvenim režimom. *Tretji varstveni režim* dovoljuje prestrukturiranje območja po predhodnem preventivnem izkopavanju, ki omogoči dokumentiranje najdišča in ob sočasnem arheološkem nadzoru nad posegi v zemeljske plasti, ki ga izvaja pooblaščen služba za varstvo dediščine. Ravnanje s slučajnimi arheološkimi najdbami ureja 58. člen Zakona o varstvu kulturne dediščine (Uradni list št. 7/99; v nadaljevanju zakon), ki vsakega najditelja obvezuje, da najdbo pusti na mestu odkritja in o njen obvesti pristojno službo za varstvo kulturne dediščine.

Enote arheološke dediščine v pogozdenih območjih, so ogrožene predvsem posredno; ogrožene so z gradnjo gozdnih vlak, melioracijami, nasipavanjem in deponacijami odpadnega materiala. Opozoriti pa velja, da so na enotah *Žlebe–Arheološko območje Jeterbenk* (EŠD 5905) in *Žlebe–Arheološko najdišče Turnice* (EŠD 560095), vidni nedavni nestrokovni in nepooblaščen ročni vkopi, kot tudi sledi detektoraških vkopov. Obe vrsti nedovoljenih posegov na območjih enot arheološke dediščine so po zakonu nedopustni. Saj mora izvajalec kakršnih koli arheoloških raziskav po 61. členu zakona imeti dovoljenje Zavoda za varstvo kulturne dediščine Slovenije (v nadaljevanju ZVKDS), poleg tega je za arheološke raziskave in uporabo iskalnika kovin po 60. členu zakona potrebno tudi dovoljenje Ministra, ravno tako pa mora vsak najditelj predmeta z domnevo dediščine po 58. členu zakona, pusti predmet na mestu in položaju, kjer ga je našel in nemudoma obvestiti pristojno enoto ZVKDS.

Ostale enote so ogrožene z običajnimi agrikulturnimi aktivnostmi (npr. globoko oranje), predvsem pa z nasipavanjem in deloma tudi s širitvijo naselji

¹ Odlok o razglasitvi arheoloških terenov v občini Ljubljana Šiška za kulturne in zgodovinske spomenike (Uradni list SRS 3/90-204).

¹ Številka predloga za vpis v Register kulturne dediščine.

Pri pregledu stanja arheološke dediščine in sodelovanja z lokalno civilno iniciativo moramo izpostaviti delovanje Turističnega društva Žlebe Marjeta, s katerim vzorno sodelujemo. Društvo je v posvetu z ZVKDS, OE Ljubljana, v letu 2005 uredilo turistično pot *Po poteh roparskih vitezov*. V letošnjem letu pa načrtujemo skupne aktivnosti na območju arheološke dediščine Jeterbenka.

Najbolj ogrožena je stavbno – profana (etnološka) dediščina.

Glede na leto 2003 se je število enot zmanjšalo za 3.

Vzroki so naslednji:

- individualno lastništvo:
 - skrb za objekte je odvisna od ozaveščenosti lastnika in njegovega odnosa do objekta,
 - lastnikove finančne zmožnosti oz. nezmožnosti za vzdrževanje objekta ali obnovo,
 - marsikateri lastnik v delovni gorečnosti brez strokovne podkovanosti nehote uniči spomeniške lastnosti objekta,
 - nerešeno lastništvo,
 - možnost iskanja »lukenj« v zakonih (če lastnik ni uradno seznanjen s tem, da je hiša dediščina, ni dolžan pridobiti soglasja);
- neprivlačnost starih opuščenih objektov s stališča bivanjskih standardov;
- pomanjkanje spodbud in ugodnosti lokalne skupnosti:
 - velja prepričanje, da stroški prenove presegajo stroške novogradenj,
 - pomanjkanje davčnih olajšav oziroma finančnih spodbud za prenovo,
 - zakon z dopustitvijo nadomestne gradnje spodbuja rušitev starih objektov.

Sakralna stavbna dediščina je tista zvrst dediščine, ki je med stavbno dediščino z vidika izgubljanja ali spreminjanja stavbnih zasnov **najmanj ogrožena**. Večina **cerkva** v občini je tudi primerno vzdrževanih.

Sakralna stavbna dediščina je ogrožena predvsem s prostorskega vidika. Nekontrolirani posegi v prostoru, širjenje naselij, neustrezne novogradnje in nadomestne gradnje spreminjajo vlogo cerkva, ki se iz prostorskih in naselbinskih dominant spreminjajo v podrejen element v prostoru. Zato je nujno potrebno v odprtem prostoru prepovedati zidavo v neposredni bližini cerkva ter na vedutno izpostavljenih lokacijah, v naseljih pa z ustreznim oblikovanjem novogradenj in nadomestnih gradenj doseči, da sakralna arhitektura ohrani vlogo dominante.

Med sakralno stavbno dediščino se uvrščajo tudi **znamenja in kapelice**, ki ob sakralnem pomenu opozarjajo tudi na določene dogodke, smeri, poti in so kot značilen element slovenske pokrajine dokaj številčno zastopane tudi v Občini Medvode. Znamenja in kapelice iz vidika ohranjanja avtentičnih lokacij, kot enega pomembnejših elementov njihovega varovanja, niso ogrožene. Večji problem je ne vzdrževanje ali še pogosteje nestrokovno vzdrževanje oz. obnavljanje, ki dolgoročno ne doseže osnovnega namena.

Stanje in ogroženost enot dediščine je ocenjeno po metodi »English heritage« lestvice za merjenje ogroženosti zaradi zanemarjenosti. Lestvica je bila zasnovana za stavbno dediščino in je v tem dokumentu generalizirana za vse tipe dediščine (stavbna, memorialna, tehniška) oz. delno prilagojena za arheološko dediščino in dediščinsko kulturno krajino (glej prilogo).

Preglednica 1: Ocena stanja in ogroženosti dediščine

EŠD	Ime enote	Tip enote	Stanje	Raba /Uporaba	Ogroženost
9999	Belo - Domačija Belo 1	2	4	3	6
16290	Belo pri sv. Katarini - Hiša Belo 2	2	3	1	4
2375	Brezovica pri Medvodah - Cerkev sv. Jakoba	3	4	3	6
16284	Brezovica pri Medvodah - Domačija Brezovica pri Medvodah 1 in 2	2	3	1	4
16292	Brezovica pri Medvodah - Domačija Brezovica pri Medvodah 4	2	2	1	3
16291	Brezovica pri Medvodah - Domačija Brezovica pri Medvodah 5	2	2	2	3
16285	Brezovica pri Medvodah - Gospodarsko poslopje pri hiši Brezovica 1	2	3	1	4
16293	Brezovica pri Medvodah - Hiša Brezovica pri Medvodah 8	2	3	3	5
16258	Brezovica pri Medvodah - Rudnik Knapovže	13	2	0	3
2281	Dol pri Medvodah - Cerkev sv. Mihaela	3	4	3	6
104	Dol pri Medvodah - Hiša Dol 5	2	4	1	5
2186	Golo Brdo - Cerkev sv. Trojice	3	4	3	6
16294	Golo Brdo - Domačija Golo Brdo 6	2	3	2	4
560088	Golo Brdo – Maticev spodmol	1	4	3	6
22863	Goričane - Arheološko območje Modrajan	1	4	1	6
146	Goričane - Grad Goričane	4	3	1	5
16295	Goričane - Grajska kašča	2	4	1	6
147	Goričane - Hiša Goričane 23	2	2	1	3
7910	Goričane - Park gradu Goričane	6	2	3	4
5674	Goričane - Spominska plošča nemškemu zbirnemu taborišču	5	4	0	6
16243	Goričane - Spominska plošča trem aktivistom	5	4	0	6
5673	Goričane - Spominska soba in plošča partijski konferenci	5	4	2	6
2270	Hraše - Cerkev sv. Jakoba	3	4	3	6
16296	Hraše - Domačija Hraše 38	2	4	3	6
5741	Hraše - Hiša Hraše 45	2	3	3	5
19580	Hraše - Spominsko znamenje Francu Gortnarju - Črtu	5	4	0	6
2283	Jeperca - Cerkev sv. Nikolaja	3	4	3	6
16244	Ladja - Vojaški bunker ob železniškem mostu	5	3	0	5
16297	Ladja - Betonski stolp	13	3	0	4
2282	Ladja - Cerkev sv. Petra	3	4	3	6
17382	Ladja - Dieselska lokomotiva	13	3	3	4
17387	Ladja - Hidroelektrarna	13	3	3	4
17385	Ladja - Kretnica	13	3	0	4
17384	Ladja - Kuhalnik	13	2	0	2
17383	Ladja - Mlinska kamna	13	2	0	3
17386	Ladja - Papirnica	13	2	3	4
16241	Ladja - Vodna zapornica	13	3	3	5
18803	Ljubljana - Arheološko območje Roje pri Vikrc̄ah	1	4	2	5
22862	Medvode - Arheološko najdišče Ladja	1	4	1	5
22861	Medvode - Arheološko najdišče Svetje	1	4	1	5
22860	Medvode - Arheološko najdišče Verje	1	4	1	5
2184	Medvode - Cerkev sv. Janeza Krstnika v Preski	3	4	3	6
16298	Medvode - Domačija Cesta Komandanta Staneta 26, 28, 30 in 32	2	2	3	4
16245	Medvode - Doprsni kip Eda Bregarja - Dona	5	4	0	6
2188	Medvode - Hafnerjeva kapelica v Preski	3	4	2	6
16300	Medvode - Hidroelektrarna	13	4	3	5
5744	Medvode - Hiša Cesta komandanta Staneta 16	2	3	3	5
16299	Medvode - Hiša Cesta Komandanta Staneta 9 in 11	2	3	3	5

16307	Medvode - Hiša Preška 31	2	2	3	4
16301	Medvode - Hiša Seškova 4	2	3	3	5
16302	Medvode - Hiša Seškova 8	2	4	3	6
16248	Medvode - Kapelica Matere božje v Preski	3	4	0	6
16308	Medvode - Kašča pri hiši Kurirska 4	2	4	2	6
16303	Medvode - Kužno znamenje	3	4	0	6
16266	Medvode - Marijina kapelica	3	4	0	6
16309	Medvode - Pokopališka kapela v Preski	3	4	2	6
16304	Medvode - Skladišče železniške postaje	13	4	3	5
5676	Medvode - Skupni grob padlih med NOB na pokopališču v Preski	5	4	0	6
16305	Medvode - Spomenik kaplanove vodne turbine	13	4	0	5
5677	Medvode - Spomenik padlim med prvo svetovno vojno v Preski	5	4	0	6
5675	Medvode - Spomenik padlim talcem v Gramozni jami	5	4	0	6
19097	Medvode - Vodni zbirnik pri hiši Cesta na Svetje 13	2	3	1	4
16246	Medvode - Vodnjak pri hiši Šeškova 4	13	2	1	3
16279	Medvode - Železniški most	13	3	3	5
16310	Medvode - Župnišče v Preski	3	3	3	5
2271	Moše - Cerkev sv. Mihaela	3	4	3	6
22940	Moše - Domačija Moše 5	2	1	1	1
2284	Osolnik - Cerkev sv. Mohorja in Fortunata	3	4	3	6
5747	Osolnik - Hiša Osolnik 3	2	3	1	4
16306	Osolnik - Sušilnica za sadje na domačiji Osolnik 2	2	1	1	1
2187	Petelinec - Cerkev sv. Jakoba	3	3	3	5
22866	Preska pri Medvodah - Arheološko območje Na dolini	1	4	1	5
22865	Rakovnik - Arheološko najdišče Na grobljah	1	4	2	5
16311	Rakovnik - Domačija Rakovnik 11	2	3	2	4
5748	Seničica - Hiša Seničica 29	2	2	1	3
16312	Seničica - Most	13	3	3	5
22065	Smednik - Arheološko najdišče Stari grad	1	4	1	6
2269	Smednik - Cerkev sv. Urha	3	4	3	6
666	Smednik - Dvorec Valburga	2	4	1	6
16314	Smednik - Grobna kapela rodbine Lazarini	3	4	2	6
16313	Smednik - Hiša Smednik 52	2	2	1	3
5912	Smednik - Kalvarija v Smedniku	3	4	0	6
16315	Smednik - Kapelica sv. Urha	3	4	2	6
7940	Smednik - Park dvorca Valburga	6	2	3	4
5691	Smednik - Spomenik padlim med prvo svetovno vojno	5	4	0	6
5692	Smednik - Spomenik petim padlim talcem	5	4	0	6
16249	Smednik - Spominska plošča Albinu Grajzarju	5	4	0	6
5911	Smednik - Stari grad	2	1	1	2
16316	Smednik - Vas	2	2	3	3
5745	Smednik - Župnišče Smednik 41	2	4	3	6
590637	Sora - Arheološko najdišče Hom	1	4	3	6
2280	Sora - Cerkev sv. Štefana	3	4	3	6
16318	Sora - Gasilski dom	2	4	3	6
16319	Sora - Hiša Sora 49	2	2	2	3
17233	Sora - Ruševine gradu	1	4	1	6
8782	Sora - Spomenik padlim med prvo svetovno vojno	5	4	0	6
16250	Spodnja Senica - Spomenik upornim kmetom	5	4	0	6
590646	Spodnje Pirniče - Arheološko območje pri cerkvi sv. Lovrenca	1	4	1	5
2272	Spodnje Pirniče - Cerkev sv. Križa	3	4	3	6
16320	Spodnje Pirniče - Domačija Spodnje Pirniče 11	2	2	1	3

16321	Spodnje Pirniče - Hiša Spodnje Pirniče 38	2	3	3	5
16322	Spodnje Pirniče - Kužno znamenje ob poti na Šmarno Goro	3	2	0	4
5686	Spodnje Pirniče - Rojstna hiša narodnega heroja Franca Rozmana-Staneta	2	4	2	6
5687	Spodnje Pirniče - Spomenik narodnemu heroju Francu Rozmanu-Stanetu	5	4	0	6
16251	Spodnje Pirniče - Spominska plošča Tinetu Rožancu	5	4	0	6
16252	Studenčice - Spominsko obeležje postaje TV G-25	5	4	0	6
2285	Tehovec - Cerkev sv. Florijana	3	4	3	6
16323	Tehovec - Kašča na domačiji Tehovec 1	2	3	2	4
16253	Tehovec - Obeležje lovskim tovarišem	5	4	0	6
2374	Topol pri Medvodah - Cerkev sv. Katarine	3	4	3	6
16324	Topol pri Medvodah - Domačija Topol pri Medvodah 21	2	3	3	5
16325	Topol pri Medvodah - Domačija Topol pri Medvodah 25	2	4	3	6
16254	Topol pri Medvodah - Doprsni kip Janeza Kalan - Kosca	5	4	0	6
16255	Topol pri Medvodah - Kapelica Srca Jezusovega	3	4	0	6
16256	Topol pri Medvodah - Kapelica sv. Jožefa	3	4	0	6
16326	Topol pri Medvodah - Kulturna krajina na Katarini	11	3	4	5
16327	Topol pri Medvodah - Pokopališka kapela	3	4	2	6
16257	Topol pri Medvodah - Spomenik borcem in umrlim v taboriščih	5	4	0	6
16328	Topol pri Medvodah - Spomenik padlim v prvi svetovni vojni	5	4	0	6
16259	Trnovec - Spominska plošča partizanski tiskarni Trilof in Donas	5	4	0	6
16260	Trnovec - Spominsko obeležje 15 padlim borcem	5	4	0	6
16329	Trnovec pri Medvodah - Domačija Trnovec 30	2	3	2	4
16330	Trnovec pri Medvodah - Domačija Trnovec 31	2	4	3	6
560097	Trnovec pri Medvodah - Domačija Trnovec 32		3	2	4
16331	Trnovec pri Medvodah - Mlin	2	2	1	3
5906	Trnovec pri Medvodah - Rožnikovo gradišče na Govejku	1	4	2	5
2274	Valburga - Cerkev sv. Valburge	3	4	3	6
16332	Valburga - Hiša Valburga 10	2	2	1	3
16261	Valburga - Kapelica	3	4	0	6
16333	Valburga - Kapelica	3	4	2	6
16262	Vaše - Kapelica	3	4	0	6
22859	Vikrče - Grobišče	1	4	1	5
16335	Vikrče - Viseči most	13	3	3	5
19335	Zapoge - Arheološko območje Na Gmajnah	1	4	2	5
5903	Zavrh pod Šmarno goro - Arheološko območje Gradišče nad Zavrhom	1	4	1	6
9854	Zavrh pod Šmarno goro - Rojstna hiša Jakoba Aljaža	5	4	2	6
22864	Zbilje - Arheološko območje Groblje	1	4	1	5
2275	Zbilje - Cerkev sv. Janeza Krstnika	3	4	3	6
16336	Zbilje - Čebeljak pri hiši Zbilje 26	2	1	1	1
16337	Zbilje - Domačija Zbilje 41	2	3	2	4
16338	Zbilje - Hiša Zbilje 24	2	3	1	4
16263	Zbilje - Leseno razpelo	3	4	0	6
16317	Zbilje - Vaško jedro	2	2	3	3
2273	Zg. Pirniče - Cerkev sv. Tomaža	3	4	3	6
5688	Zgornje Pirniče - Spomenik padlim med NOB	5	4	0	6
16264	Zgornje Pirniče - Spominska plošča Out Vrhuncu - Blažu Ostrovrharju	5	4	0	6
560095	Žlebe - Arheološko najdišče Turnice		4	1	6
5905	Žlebe - Arheološko območje Jeterbenk	1	4	1	6
590648	Žlebe - Arheološko območje pri c. sv. Marjete	1	4	2	5
2185	Žlebe - Cerkev sv. Marjete	3	3	3	4
16340	Žlebe - Domačija Žlebe 40	2	3	1	3
16341	Žlebe - Domačija Žlebe 55	2	4	3	6

16342	Žlebe - Kozolec nasproti hiše Žlebe 39a	2	2	1	3
16343	Žlebe - Slopno znamenje pri Pristavi	3	4	0	6

LEGENDA:

<i>EŠD</i>	Evidenčna številka dediščine iz Registra nepremične kulturne dediščine (RKD).
<i>Ime enote</i>	Je povzeto po RKD. Ime enote sestavlja najprej krajevna oznaka in potem lastno ime.
<i>Tip enote</i>	1 arheološka dediščina 2 profana stavbna dediščina 3 sakralna stavbna dediščina 4 sakralno profana stavbna dediščina 5 memorialna dediščina 6 vrtnoarhitekturna dediščina 7 naselbinska dediščina 8 kulturna krajina 9 zgodovinska krajina 10 ostalo
<i>Stanje</i>	Glej lestvice za ocenjevanje posameznih vrsti dediščine v prilogi.
<i>Uporaba/Raba</i>	Glej lestvice za ocenjevanje posameznih vrsti dediščine v prilogi.
<i>Ogroženost</i>	Glej lestvice za ocenjevanje posameznih vrsti dediščine v prilogi.

2.2.2. Problemi, težnje in trendi

Glavni **problemi** na območju Občine Medvode so naslednji:

Od maja 2003, ko so bile izdelane strokovne zasnove varstva kulturne dediščine Občine Medvode do danes, ugotavljamo slabšanje gradbeno tehničnega stanja evidentiranih enot dediščine. Glede na stanje profane stavbne dediščine v Občini Medvode opažamo slab interes posameznih lastnikov za vzdrževanje lastne stavbne dediščine. Za 3 enote je strokovna služba pripravila predlog izpisa iz RKD. Nekatere od enot so sicer korektno prenovljene, vendar lastniki niso pridobili kulturnovarstvenih pogojev in soglasij k posegom.

Menimo, da je razlog za slabšanje stanje tudi neobveščenost ljudi, da so lastniki dediščine. Da obstaja možnost pridobitve finančnih sredstev za obnovo in sanacijo kulturnih spomenikov, pa občina Medvode lastnike ustrezno obvešča!

Na osnovi pregleda stanja izhaja, da je treba več pozornosti posvetiti vzgoji ter osveščanju ljudi in njihovemu odnosu do dediščine, kar pa je širši razvojni cilj izven domene sektorja urejanja prostora.

V smislu prostorske strategije ohranjanja dediščine je na nivoju občine **potrebno**:

- povečati finančni fond za dediščino za udeležbo pri obnovah in sanacijah;
- zmanjšati stopnjo davčne obveznosti (takse) tako za investitorje kot izvajalce del na objektih dediščine;
- povečati davčne obveznosti (takse) za lastnike dediščine, katerih objekti so prazni, ki ne žele obnavljati in sanirati in v končni fazi ne želijo stavbe prodati nekomu, ki bi jo obnavljal;
- vso cerkveno stavbno dediščino je potrebno še naprej redno vzdrževati. V smislu konkretnih vlaganj je treba načrtovati obnovo najbolj ogroženih objektov in tistih delov premične in nepremične opreme posameznih objektov, ki so izjemnega pomena za občino in širši slovenski prostor. S stalnim sodelovanjem lastnikov, investitorjev in stroke je potrebno

- zagotoviti strokovno obnovo sakralne in profane stavbne dediščine ter s pravočasnim obveščanjem o nameranih posegih omogočiti predhodne raziskave objektov,
- javni spomeniki, ki so del memorialne dediščine in sooblikujejo podobo nekega kraja, morajo biti dobro in redno vzdrževani. Problem pri tovrstni dediščini, ki se vsebinsko veže predvsem na čas 2. svetovne vojne je, da generacija, ki je bila na to obdobje neposredno vezana, počasi odhaja in bo vedno manj ljudi, ki bi samoiniciativno skrbeli za omenjene spomenike. Lokalna skupnost naj podpira interesne skupine, ki so zanje pripravljene skrbeti.

Dediščina kot potencial:

- kulturna dediščina (stavbna, krajinska in integralna) bogati podobo regije in daje območju določeno identiteto. Zato lahko o integralni dediščini govorimo le ob prepletu in skladnosti njenih integralnih delov (varovan objekt dediščine ima večji pomen v urejeni okolici),
- vključevanje enot dediščine v turistično ponudbo regije – vodstva po hišah, domačijah, gradovih, parkih, cerkvah, organizacija prireditev v neposredni okolici ali v objektu pod pogojem, da se s tem ne ogrozi varovanih spomeniških lastnosti.

2.2.3. Zasnova razvoja dejavnosti varstva nepremične kulturne dediščine

Kulturni projekti na področju vodenja in financiranja obnove kulturnih spomenikov sodijo v pristojnost Ministrstva za kulturo RS in ne Zavoda za varstvo kulturne dediščine Slovenije, ki je pristojen zgolj za strokovni vidik obnove. Spodaj podani podatki so pridobljeni na Ministrstvu za kulturo.

Država zagotavlja javno (so)financiranje obnove tistega dela dediščine, ki je razglašena za spomenik državnega ali lokalnega pomena, in sicer:

- obnova kulturnih spomenikov s seznama "kulturnega tolarja",
- obnova kulturnih spomenikov v lasti Republike Slovenije,
- obnova kulturnih spomenikov v lasti lokalnih skupnosti, verskih skupnosti in drugih pravnih in fizičnih oseb (letni javni razpis).

Obnova kulturnih spomenikov s seznama "kulturnega tolarja"

(Zakon o zagotavljanju sredstev za nekatere nujne programe Republike Slovenije v kulturi s spremembami in dopolnitvami, Ur.l. RS št. 24/98, 108/02 in 14/03). Gre za zagotavljanje določenih proračunskih sredstev za obnovo in vzdrževanje posameznih kulturnih spomenikov. Na območju Občine Medvode, v obdobju do leta 2008, je bilo v okviru "kulturnega tolarja" predvideno vlaganje proračunskih sredstev v:

EŠD	Ime	Obdobje
146	Goričane - Grad Goričane	kulturni tolar 1998-2003

(Vir: Ministrstvo za kulturo - stanje RKD na dan 26.05.2005)

Obnova kulturnih spomenikov v lasti Republike Slovenije

(Zakon o lastninjenju kulturnih spomenikov v družbeni lastnini, Ur.l. RS št. 89/99).

Gre za eno od prioritarnih nalog na področju varstva nepremične dediščine do leta 2010 s poudarkom na celoviti prenovi in funkcionalni usposobitvi spomenikov, ki so z Zakonom o lastninjenju postali last Republike Slovenije. Na območju Občine Medvode ni takšnega objekta.

Obnova kulturnih spomenikov v lasti lokalnih skupnosti, verskih skupnosti in drugih pravnih in fizičnih oseb (letni javni razpis)

Ministrstvo na osnovi javnega razpisa (so)financira obnovo kulturnih spomenikov. Merila izbora (so)financiranja obnove kulturnih spomenikov so tudi celostna obravnava spomenika, pomen objekta ali območja za identiteto kraja ali krajine, projekt, pri katerem s strokovno ali finančno pomočjo sodeluje več ministrstev ali je zagotovljeno mednarodno sofinanciranje, nova interpretacija pomena spomenika in njegove vloge v javnem dogajanju. Prednost pri izboru imajo obnove s celostnimi konservatorskimi projekti z določenim rokom dokončanja del, vključno s programi upravljanja spomenikov, opredeljeno namembnostjo, vključitvijo v okolje oziroma zagotovljenim dostopom za javnost ter načrtom vzdrževanja in dolgoročnega ohranjanja.

Do sedaj so bila v Občini Medvode s pomočjo javnih sredstev iz državnega proračuna izvedena dela na naslednjih kulturnih spomenikih:

EŠD	Ime	Leto
104	Dol pri Medvodah - Hiša Dol 5	1998
104	Dol pri Medvodah - Hiša Dol 5	1999
104	Dol pri Medvodah - Hiša Dol 5	2000
104	Dol pri Medvodah - Hiša Dol 5	2003
2269	Smlednik - Cerkev sv. Urha	2000
666	Smlednik - Dvorec Valburga	1997
666	Smlednik - Dvorec Valburga	2000
666	Smlednik - Dvorec Valburga	2001
666	Smlednik - Dvorec Valburga	2002
666	Smlednik - Dvorec Valburga	2003
666	Smlednik - Dvorec Valburga	2004

(Vir: Ministrstvo za kulturo - stanje RKD na dan 26.5.2005 ZVKDS)

3. CILJI

3.1. Splošni cilji

Splošni cilji za pripravo SPRO so pripravljene na osnovi zakonskih in drugih pravnih osnovah za pripravo smernic in njihovo vsebino (poglavje 1.3.).

Po Pogodbi o **Ustavi za Evropo** s Sklepno listino je eden izmed izhodiščnih ciljev Unije spoštovanje svoje bogate jezikovne raznolikosti ter skrb za varovanje in razvoj evropske kulturne dediščine.

Temeljni cilji varstva kulturne dediščine iz Zakona o varstvu kulturne dediščine (4. člen) so:

- vzdrževanje in obnavljanje dediščine ter preprečevanje njene ogroženosti,
- zagotavljanje materialnih in drugih pogojev za uresničevanje kulturne funkcije dediščine, ne glede na njeno namembnost,
- zagotavljanje javne dostopnosti dediščine ter omogočanje njenega proučevanja in raziskovanja,
- preprečevanje posegov, s katerimi bi se utegnile spremeniti lastnosti, vsebina, oblike in s tem vrednost dediščine,
- skrb za uveljavljanje in razvoj sistema dediščine,
- ohranjanje in varovanje dediščine je skrb vseh in vsakogar,
- dediščino je treba ohranjati in varovati v vseh okoliščinah.

Cilji, ki izhajajo iz splošnih **usmeritev nacionalne kulturne politike**:

- zagotoviti splošno dostopnost dediščine za uporabo, preučevanje in popularizacijo,
- omogočanje aktivnega sodelovanja občanov v varstvu dediščine,
- razvoj in spodbujanje tradicionalnih in sodobnih znanj, ki prebivalstvu omogoči aktiven odnos do dediščine,
- smiselno razporejanje dolžnosti varstva dediščine na vsa področja delovanja občine,
- omogočanje boljšega sodelovanja med službami, organizacijami in posamezniki, ki se ukvarjajo z varovanjem dediščine,
- uveljavljanje strateških presoj vplivov na okolje, ki upoštevajo tudi vplive na dediščino,
- podpiranje civilne družbe, da postane zagovornik in izvajalec politike vzdržnega razvoja in v tem okviru ohranjanja dediščine,
- vzpostavitev sistema varovanja do sedaj neizkoriščene dediščine, zlasti gradov, tehniške dediščine, kulturne krajine in naselbinske dediščine s kvalitetno prenovo in vključevanjem v program vzdržnega razvoja podeželja (kulturni turizem, samozaposlitve ipd.).

Cilji, ki izhajajo iz **Strategije prostorskega razvoja Slovenije**:

- dejavnosti v prostoru se usmerjajo na način, da ustvarjajo največje pozitivne učinke na kakovost bivalnega okolja (ohranjanje in varstvo dediščine);
- prostorski razvoj mora omogočati, kvaliteten razvoj in privlačnost mest ter drugih naselij (kvaliteta bivalnega okolja se zagotavlja z vključevanjem dediščine v urejanje, prenovo in oživljanje mest in drugih naselij);
- skozi prostorski razvoj zagotoviti varstvo dediščine pred naravnimi in drugimi nesrečami ter zagotavlja učinkovito varstvo kulturnih dobrin v primeru oboroženega spopada;
- skozi prostorski razvoj zagotoviti ohranjanje kulturne raznovrstnosti kot temelja nacionalne in lokalne prepoznavnosti.

3.2. Podrobnejši cilji

Podrobnejši cilji varstva dediščine, relevantni za prostor, izhajajo iz konkretnih prostorskih in družbenih razmer območja Občine Medvode.

Cilji iz razvojnih dokumentov, ki so sprejeti tudi za Občino Medvode:

- Regionalni razvojni program LUR za obdobje 2002 – 2006 in 2007 – 2013:
 - takšen prostorski razvoj regije, ki bo omogočil hkrati dobro dostopnost javnih storitev in bližino ohranjene narave vsem prebivalcem regije;
 - takšen razvoj človeških virov in gospodarstva, ki bo zagotovil dolgoročno blagostanje v regiji in konkurenčnost v svetu;
 - da Ljubljana postane ena od prestolnic Evropske unije, ki povezuje ljudi in ohranja naravo v regiji, s čimer zagotavlja vrhunsko kakovost bivanja in dela v celotni regiji.

Cilji, pomembni pri oblikovanju kulturne politike Občine Medvode:

- povezovanje dejavnosti znotraj kulturne politike v lokalnem programu za kulturo,
- spodbujanje kulturnih projektov (npr. obnove kulturnih spomenikov, ki jih financira lokalna skupnost, kulturne poti itd.).

Cilji, ki izhajajo iz analize stanja in trendov v Občini Medvode:

- izoblikovati prostorske mehanizme zaustavljanja negativnih trendov upadanja števila enot dediščine (nelegalne rušitve, nelegalni posegi v prostor, propadanje enot zaradi različnih razlogov - navezava na točko 2.2.2);
- izoblikovati prostorske mehanizme zaustavljanja trendov nekakovostne urbanizacije podeželja in s tem degradacije naselbinske dediščine, kulturne krajine in vplivnih območij enot kulturne dediščine;
- povezovati razvojne dejavnosti z aktivno revitalizacijo objektov dediščine.

Cilji, ki izhajajo iz prostorskih značilnosti Občine Medvode:

- ohranjati in vzdržno razvijati krajinska območja s prepoznavnimi značilnostmi kulturnega in simbolnega pomena, ki so pomembna na nacionalni ravni V skladu s Strategijo prostorskega razvoja Slovenije so to t.i. Območja nacionalne prepoznavnosti. V Občini Medvode se raztezata območje nacionalne prepoznavnosti **Šmarna gora in Smlednik** (z Odlokom o spremembah in dopolnitvah prostorskih sestavin dolgoročnega in srednjeročnega družbenega plana Republike Slovenije (Ur. list RS št. 11/99) sta bili območji opredeljeni kot Pomembnejše območje kulturne dediščine – Šmarna gora (POKD št. 46) in Smlednik (POKD št. 46a).

4. SMERNICE

4.1. Splošne usmeritve za varstvo dediščine

Gre za varstvene usmeritve za posamezni tip dediščine na ravni strategije prostorskega razvoja občine. Navedene smernice ne zadoščajo za izvedbeni nivo obravnave dediščine, kar bo predmet prostorskega reda in drugih podrobnejših prostorskih aktov ter izvedbenih projektov, za katere bodo podrobnejše varstvene usmeritve podane naknadno v času njihove priprave.

4.1.1. Usmeritve za varovanje arheološke dediščine

Arheološka dediščina se varuje v skladu s Konvencijo o varstvu arheološke dediščine (Malta 1992, podpisana s strani R Slovenije 1996, ratificirana 1999), kar pomeni:

- ohranitev in zagotovitev znanstvenega pomena na osnovi nadzora arheoloških raziskav in dajanja prednosti nedestruktivnim metodam;
- rezervatno varstvo območji in najdišč arheološke dediščine ter njihove prostorske integritete;
- integralno varstvo s sistematičnim vključevanjem v prostorsko načrtovanje na vseh ravneh.

Zlasti se varuje:

- arheološka najdišča s kulturnimi plastmi, strukturami in premičnimi najdbami pred različnimi destruktivnimi posegi in rabami (izkopi, nasipi, rigolanje, poglobljaje rečnega ali jezerskega dna, gradnje različnih objektov, infrastrukturnih naprav in gozdnih vlak itd.);
- prostorski in vsebinski kontekst najdišča.

Novi posegi naj se arheološkim najdiščem načeloma izogibajo. V robne dele najdišč in v najdišča znotraj urbanih območij se lahko posega le, če ni možno najti druge rešitve in le na osnovi rezultatov predhodno izvedenih arheoloških raziskav.

4.1.2. Usmeritve za varovanje stavbne dediščine

Stavbno dediščino zaradi boljše preglednosti delimo na: sakralno (cerkve, kapelice, znamenja), sakralno – profano (npr. samostani, župnišča) in profano (tudi etnološka dediščina).

Zlasti se varuje:

- tlorisna in višinska zasnova,
- konstrukcijska zasnova in gradivo,
- oblikovanost zunanjsčine (arhitekturno členitev, strešine, kritino, stavbno pohištvo, gradiva, barvo, detajle itd.),
- funkcionalna zasnova in razporeditev dejavnosti v notranjem in pripadajočem zunanjem prostoru,
- komunikacijska in infrastrukturna navezava, ožja okolica (pripadajoči odprti prostor) z niveleto površin ter lego, namembnostjo in oblikovanostjo pripadajočih objektov in površin, odnos do drugih objektov na parceli in do sosednjih stavb.

Varuje se tudi širša okolica objekta, ki zagotavlja funkcionalno integriteto varovane stavbne dediščine v širšem prostoru, brez motečih prvin.

V stavbno dediščino se lahko posega z vzdrževalnimi, sanacijskimi in obnovitvenimi deli v smislu boljše prezentacije objekta v skladu s kulturnovarstvenimi pogoji in kulturnovarstvenim soglasjem ter določili konservatorskega programa.

Usmeritve smiselno veljajo tudi za **tehniško dediščino** (območja stavbe, skupine stavb, orodja, naprave in stroji ter drugi predmeti, ki pričajo o razvoju proizvodnih sredstev, tehnologije in tehnične kulture v Sloveniji).

4.1.3. Usmeritve za varovanje memorialne dediščine

Zlasti se varuje:

- avtentičnost lokacije;
- materialno substanco in fizično pojavnost objekta;
- vsebinski prostorski kontekst območja z okolico (vedute).

V memorialno dediščino se lahko posega z vzdrževalnimi, sanacijskimi in obnovitvenimi deli v smislu boljše prezentacije ter v skladu s kulturnovarstvenimi pogoji in kulturnovarstvenim soglasjem.

4.1.4. Usmeritve za varovanje naselbinske dediščine

Granadska konvencija v tretjem členu opredeljuje to, kar v skladu z Zakonom o varstvu kulturne dediščine označujemo kot naselbinsko dediščino oziroma naselbinske spomenike: stavbne celote (skupine stavb v urbanih ali podeželskih območjih, ki morajo biti homogene in istočasno ustrezati kvalitativnim merilom), ki imajo izrazit zgodovinski, arheološki, umetniški, znanstveni, družbeni ali tehniški pomen in so medsebojno dovolj povezane, da sestavljajo topografsko določljive enote.

Zlasti se varuje:

- zgodovinski značaj naselja;
- naselbinsko zasnovano (parcelacija, komunikacijska mreža, razporeditev odprtih prostorov);
- odnose med posameznimi stavbami ter odnos med stavbami in odprtim prostorom;
- prostorsko pomembnejše naravne prvine znotraj naselja (drevesa, vodotoki);
- prepoznavna lega v prostoru oz. krajini (glede na potek poti, reliefne značilnosti itd.);
- naravne in druge meje rasti ter robove naselja;
- podobo naselja v prostoru (gabariti, oblike strešin, kritina);
- odnose med naseljem in okolico (vedute na naselje in pogledi iz njega) in
- stavbno tkivo (prevladujoč stavbni tip, javna oprema itd.).

Praviloma je za naselbinsko dediščino potrebno programiranje revitalizacije in rehabilitacije v okviru urbanističnih, krajinskih ali programskih zasnov. Ukrepi morajo biti prilagojeni tudi posebnim lastnostim posameznega tipa kulturne dediščine (stavbne, memorialne, arheološke itd.) znotraj naselja.

V obstoječi evidenci Občine Medvode sta dve enoti naselbinske dediščine:

- 16316 Smlednik – Vas in
- 16317 Zbilje – Vaško jedro.

4.1.5. Usmeritve za varovanje vrtnoarhitekturne dediščine

Po Zakonu o varstvu kulturne dediščine so to spomeniki oblikovane narave: območja ali objekti vrtnega in parkovnega oblikovanja, navadno povezani z drugimi kulturnimi spomeniki, z estetsko in kulturno namembnostjo.

Zlasti se varuje:

- kompozicija zasnove in strukturne poteze;
- kulturne sestavine (grajeni objekti, skulpture, parkovna oprema);
- naravne sestavine, ki so vključene v kompozicijo (vegetacija, voda, relief itd.) in
- podobo v širšem prostoru in funkcijske navezave na okoliški prostor.

Sicer se v objekte vrtnoarhitekturne dediščine lahko posega tudi s sanacijskimi in obnovitvenimi deli v smislu boljše prezentacije v skladu s kulturnovarstvenimi pogoji in kulturnovarstvenim soglasjem. Vrtnoarhitekturna dediščina potrebuje stalno vzdrževanje, ki ga lahko vrši le primerno usposobljen izvajalec v soglasju s pristojno enoto zavoda za varstvo kulturne dediščine Slovenije.

V obstoječi evidenci Občine Medvode sta dve enoti vrtnoarhitekturne dediščine:

- 7910 Goričane – Park gradu Goričane in
- 7940 Smlednik – Park dvorca Valburga.

4.1.6. Usmeritve za varovanje dediščinske kulturne krajine

Kulturna krajina ja po Zakonu o varstvu kulturne dediščine spomeniško območje, katerega strukturo, razvoj in funkcijo pretežno določajo človekovi posegi in dejavnost v prostoru.

Zlasti se varuje:

- krajinsko zgradbo (naravne kot kulturne prvine);
- ekološke procese sonaravnega gospodarjenja v kulturni krajini;
- tipologijo krajinskih prvin;
- povezavo s stavbno in naselbinsko dediščino.

Varstvo kulturne krajine je lahko uspešno le v sklopu celovitega varstva dediščine skozi sistem prostorskega načrtovanje in v sodelovanju z dejavniki, ki s prostorom gospodarijo – kmetijstvo, gozdarstvo, poselitev, infrastruktura itd.

V obstoječi evidenci Občine Medvode je enota dediščinske kulturne krajine:

- 16326 Topol pri Medvodah – Kulturna krajina na Katarini

4.1.7. Vplivno območje

Za potrebe prostorskega načrtovanja se poleg objekta dediščine varuje tudi določena okolica varovane kulturne dediščine oz. njeno **vplivno območje**, določeno iz zgodovinskega, funkcionalnega in vizualnega vidika. V njem služba varstva postavlja pogoje obnašanja obstoječim rabam s ciljem ohranitve ali zagotovitve prostorske integritete, pričevalnosti, dominantnosti, možnosti delovanja dediščine. Nove rabe v vplivnem območju načeloma niso dopustne, kar posebej velja za pomembnejšo kulturno dediščino. Izjemoma, če nikakor ni mogoče drugače in če se po proučitvi izkaže za možno, se dopusti poseg pod določenimi pogoji v robnem delu vplivnega območja.

Varovanje enot kulturne dediščine v vplivnih območjih smiselno dopolnjujejo tudi varstvene usmeritve za kulturno krajino, ki varujejo krajinsko zgradbo (naravne kot kulturne prvine), ekološke procese sonaravnega gospodarjenja v kulturni krajini, tipologijo krajinskih prvin ter način povezave s stavbno in naselbinsko dediščino.

Glede na to, da služba za varstvo kulturne dediščine ne more vnaprej predvideti, kakšne dejavnosti se še utegnejo pojaviti v bližini dediščine in da imajo mnoge dejavnosti lahko negativne posledice na lastnosti, pomen ali celo na materialno substanco varovane dediščine ter na kvaliteto njene okolice, se lahko območje vpliva na dediščino v primeru načrtovanja bistvenih sprememb ali intenziviranja rabe obravnava tudi izven zarisanih območij. Iz navedenih razlogov je potrebno sodelovanje s službo za varstvo kulturne dediščine tudi v času izdelave akta. Slednja oceni usklajenost prostorskih rešitev z varstvenimi zahtevami v **kulturnovarstvenem mnenju** na osnovi 43. člena Zakona o varstvu kulturne dediščine. Pozitivna ocena je pogoj za veljavnost akta.

4.2. Smernice k zasnovi razmestitve dejavnosti v prostoru

Zasnova razmestitve dejavnosti v prostoru mora upoštevati pomen varstvenih območij na dveh nivojih: na nivoju spomeniških območij in manjših homogenih stavbnih celot ter posameznih objektov, varovanih v njihovem vplivnem območju.

Razmestitev dejavnosti mora odražati jasno strategijo oz. vizijo prostorskega razvoja občine glede na ohranjanje dediščine v ustreznem prostorskem kontekstu. Osnovne usmeritve za varstvo dediščine za razmestitev dejavnosti v prostoru so naslednje:

- razmestitev dejavnosti v prostoru mora upoštevati zgodovinske, kulturne in krajinske značilnosti prostora in njihove medsebojne povezave;
- dejavnosti in posege v prostor je treba načrtovati na način, da ne prizadenejo varovanih vrednot in materialne substance dediščine, s čimer bo dosežena trajna ohranitev dediščine ali povečanje njene vrednosti;
- raba prostora in prostorske ureditve morajo z varstvom dediščine zadovoljiti potrebe sedanje generacije brez ogrožanja prihodnjih;
- prostorsko načrtovanje mora postati eno izmed pomembnejših orodij za uresničevanje politike ohranjanja dediščine;
- zasnova razmestitve dejavnosti v prostoru mora upoštevati pomen varstvenih območij na nivoju spomeniških območij in manjših homogenih stavbnih celot ter posameznih objektov, varovanih v njihovem vplivnem območju;
- pripraviti je treba ocene ogroženosti dediščine v primerih naravnih in drugih nesreč (potres, poplava, plazovi), ter drugih izrednih razmer (oborožen spopad) na osnovi podatkov o distribuciji in mikrolociranju posameznih vrst tveganja in podatkov o prisotni kulturni dediščini, njenih zvrsteh in obsegu varovanega območja;
- dediščino je treba v največji možni meri varovati na mestu samem in
- raba tal na arheoloških najdiščih oz. območjih mora v prvi vrsti zagotavljati nepoškodovanost podzemnih ostalin, zato se novi posegi znanim arheološkim najdiščem načeloma izogibajo.

Pri zasnovi razmestitve dejavnosti v prostoru je treba upoštevati vse zvrsti dediščine, ki so prisotne v območju – arheološko, stavbno, naselbinsko, memorialno, in krajinsko. Pri tem je treba upoštevati varstvene usmeritve po posameznih zvrsteh dediščine (poglavje 4.1).

Arhitekturna dediščina se manifestira kot prostorska danost in jo je potrebno celovito upoštevati pri načrtovanju prostorske rabe. Varovati jo je potrebno v celoti, ki je le del tistega, kar je ustvarilo neko preteklo obdobje.

Raba tal na arheoloških najdiščih oz. območjih mora v prvi vrsti zagotavljati nepoškodovanost podzemnih ostalin, zato se novi posegi znanim arheološkim najdiščem načeloma izogibajo.

Izven varovanih območjih naj se zgoraj navedena varstvena načela obravnava kot priporočila za ohranjanje stavbnih in krajinskih značilnosti obravnavane občine ter njihove pričevalnosti. Določeni posegi, ki so vezani na dediščino, njene lastnosti, pomen ali celo materialno substanco ter na kvaliteto njene okolice.

4.3. Smernice k zasnovi poselitve

Zasnova poselitve - usmeritve za razvoj naselij in prenove obstoječega stavbnega fonda

Naselja v Občini Medvode lahko razdelimo glede na značilnosti reliefa in zgodovinskega razvoja na:

- naselja zahodno od regionalne ceste Ljubljana – Kranj. Večinoma gre za samotne domačije ali zaselke razložene po pobočjih Polhograjskih dolomitov in gručaste vasi;
- naselja vezana na ravninski del vodotokov Save in Sore, vključno s centralnim naseljem, Medvodami. Na tem območju so prvotna vaška naselja nerazpoznavna, strnjena novejša pozidava pa ne sledi osnovnim značilnostim načina poselitve (gručaste in linijske vasi). Nekaj naselij severno od Medvod je talno zasnovo še ohranilo, vendar novogradnje niso sledile regionalnim značilnostim oblikovanje objektov.

Zasnova poselitve mora podati usmeritve za ustrezen razvoj naselij in prenovo obstoječega stavbnega fonda. Navedeno neposredno zadeva problematiko varstva in ohranjanja stavbne in naselbinske dediščine, ki je na območju občine Medvode posredno slabo ohranjena.

Kot **naselbinska dediščina** sta na območju Občine Medvode opredeljeni **dve naselji**: Smednik in Zbilje.

Potrebno je zagotoviti varstvo njihovega zgodovinskega značaja in vseh materialnih, kulturnih in zgodovinskih sestavin, ki jih določajo in katerih ogrožanje bi prizadelo avtentičnost, v skladu z usmeritvami za varovanje naselbinske dediščine (točka 4.1.4.). V primerjavi s posameznimi objekti, kjer sta notranji in zunanji kontekst varstva uravnotežena, je pri obravnavi območij zlasti pomemben zunanji kontekst, predvsem ohranjanje homogenosti in drugih skupinskih vrednot, kar vpliva tudi na oblikovanje varstvenih zahtev.

Enote naselbinske dediščine je potrebno urejati znotraj ene prostorske enote s podrobnejšimi merili in pogoji za urejanje prostora ali posebnim lokacijskim načrtom. Podrobnejše usmeritve za varovanje naselbinske dediščine bodo določene v fazi priprave prostorskega reda. Pri prostorski obravnavi je treba vključevati pristojno enoto Zavoda za varstvo kulturne dediščine Slovenije od smernic do mnenja k prostorskemu aktu ter pri projektni dokumentaciji od pogojev do soglasja.

Zasnova poselitve mora podati usmeritve za ustrezen razvoj naselij in prenovo obstoječega stavbnega fonda, kar neposredno zadeva problematiko varstva in ohranjanja stavbne in naselbinske dediščine, posredno pa tudi drugih zvrsti dediščine (arheološka, memorialna, kulturna krajina, itd.).

Pri naselbinski dediščini je potrebno:

- zagotoviti pogoje za kakovostno prenovo - za gradbeni razvoj naselij je potrebno izdelati izvedbene načrte, ki bodo omogočali ohranjanje neokrnjenosti in celovitosti zgodovinskih jeder;
- ohraniti zgodovinski značaj naselja ali dela naselja in vse materialne, kulturne in zgodovinske sestavine, ki ga določajo in katerih ogrožanje bi prizadelo avtentičnost, v skladu z usmeritvami za varovanje naselbinske dediščine – točka 4.1.4.

Posamezni objekti **stavbne dediščine**, njihovi sklopi (ambienti ali domačije) ter njihovi pripadajoči odprti prostori (vplivna območja, oblikovane vrtno parcele, ki pripadajo stavbam), se smiselno varujejo po vseh omenjenih zakonskih in pravnih podlagah, saj so sestavni del celovite krajinske in naselbinske kvalitete in prepoznavnosti. Poleg varstvenih določil, ki jih opredeljuje akt o razglasitvi, veljajo sledeče usmeritve:

- ohranjanje avtentičnih vsebin oziroma uvajanje novih vsebin, ki niso na škodo spomeniški vrednosti ter materialni substanci dediščine;
- dajanje prednosti prenovi starih stavb in njihovih delov pred novogradnjami;
- varovanje prostorske integritete dediščine in njenih sestavin pred pozidavo in drugimi oblikami razvrednotenja;
- varovanje in prenova stavbne dediščine po strokovnih načelih in metodah konservatorske stroke.

Za izvajanje dejavnosti varstva dediščine pri zasnovi poselitve je potrebno tudi:

- izdelati analize kulturnih značilnosti zavarovanega prostora in objektov,
- pripraviti ocene ogroženosti dediščine v primerih naravnih in drugih nesreč (potres, poplava, plaz) ter drugih izrednih razmer (oboroženi spopad) na osnovi podatkov o razdelitvi in razmestitvi posameznih vrst tveganja in podatkov o prisotni kulturni dediščini, njenih zvrsteh in obsegu varovanega območja.

Nova poselitve naj se izogne znanim arheološkim najdiščem. V robne dele najdišč in v najdišča znotraj urbanih območij se lahko posega le, če ni možno najti druge rešitve in le na osnovi rezultatov predhodno izvedenih arheoloških raziskav.

Pri zasnovi poselitve je treba upoštevati vse zvrsti dediščine, ki so prisotne v območju obravnavne občine (arheološko, stavbno, naselbinsko, memorialno in krajinsko). Pri tem je treba upoštevati varstvene usmeritve po posameznih zvrsteh dediščine (glej poglavje 4.1.). Izven varovanih območjih naj se zgoraj navedena varstvena načela obravnava kot priporočila za ohranjanje stavbnih in krajinskih značilnosti obravnavane občine ter njihove pričevalnosti.

4.4. Smernice k zasnovi krajine

Pri zasnovi krajine podajamo usmeritve za rabo prostora predvsem z vidika varovanih delov prostora, ki pa se navezujejo tudi na širši prostorski kontekst. Cilj oz. smisel varovanja je vpetost varstvenih izhodišč v prostorske, razvojne in sektorske programe za zagotavljanje ohranjanja kulturne dediščine in ustrezen razvoj kulturne krajine. Pri zasnovi krajine je treba upoštevati splošna določila varstva krajine iz Evropske konvencije o krajini (Ur.l. RS MP št.19/2003),

Granadske konvencije, Strategije prostorskega razvoja Slovenije in drugih strateških aktov, s poudarkom na naslednjih usmeritvah:

- ohranjati kontinuiteto poselitvenega in obdelovalnega vzorca ter krajinskega merila (velikostno razmerje krajinskih prvin, ki narekuje strukturiranost prostora),
- ohranjati značilno naselbinsko, krajinsko in arhitekturno tipologijo in morfologijo,
- poleg dediščine upoštevati tudi druge kakovostne starejše grajene ali kako drugače ustvarjene prostorske prvine zaradi materialnega, gospodarskega, kulturnega in socialnega pomena,
- pospeševati dejavnosti, ki pripomorejo k ohranitvi vrednot kulturnega in zgodovinskega okolja z dediščino ter omejevati ali preprečevati tiste, ki jih načenjajo,
- usmerjati izvajanje dejavnosti tako, da ohranjajo kvalitetna razmerja in strukture v krajini ter predstavljajo prostorsko in časovno kontinuiteto,
- v kmetijskem in gozdnem prostoru zlasti upoštevati varstvene usmeritve in pogoje predvsem z vidika varstva arheološke dediščine in dediščinske kulturne krajine,
- upoštevati kulturno pomembne pojavnne oblike voda,
- izogibati se posegom, ki povzročajo eksplozije in vibracije ter izkoriščanju naravnih surovin v vplivnem območju objektov in območij kulturne dediščine.

4.5. Smernice k zasnovi komunalne infrastrukture

Pri načrtovanju zasnove komunalne infrastrukture je potrebno zagotoviti, da je le-ta v prostor umeščena tako, da ne prizadene varovanih vrednot in materialne substance dediščine ter da se hkrati zagotovi tudi njena prostorska integriteta. Komunalna infrastruktura ima lahko zaradi svojih praviloma večjih dimenzij večplastne prostorske posledice, zato je ob izdelavi presoj vpliva na dediščino treba upoštevati tudi prostor izven zarisanih območij varovanja. Zahtevnost varstva je odvisna od pomena dediščine in od prostorskih značilnosti širšega prostora. Osnovne usmeritve za izvajanje varstva so:

- v največji možni meri varovati dediščino na mestu samem, kar pomeni da se večji infrastrukturni posegi (če je le možno) dediščini načeloma izogibajo;
- komunalni in drugi infrastrukturni vodi se praviloma izvedejo podzemno (razen, če gre za poseg na arheološko najdišče in če se s predhodnimi raziskavami izkaže, da poseg ni možen);
- varovati prostorsko oz. vizualno integriteto kulturnih spomenikov (locirati večje objekte infrastrukture izven pomembnejših prostorskih vizur);
- posebno pozornost posvetiti lociranju »GSM« baznih postaj, ki lahko posredno ali neposredno vplivajo na dediščino in njeno prostorsko pojavnost;
- načrtovati posege v prostor tako, da se zagotavlja integriteta večjih odprtih površin (varovanje vplivnih območij spomenikov pred posegi, ki zmanjšujejo njihovo zgodovinsko in prostorsko pričevalnost);
- urejanje infrastrukturnih vodov s celovitimi prostorskimi dokumenti (lokacijski načrt).

Varstvo **arheološke dediščine** se zagotavlja z uresničevanjem osnovnih določil ratificirane Malteške konvencije, ki odklanja vsakršne večje infrastrukturne in gradbene projekte, ki bi lahko škodili dediščini, in z izvajanjem ustreznih členov Zakona o varstvu kulturne dediščine, ki predpisujejo arheološke raziskave pred gradbenimi posegi na zavarovanih območjih kulturne dediščine. Slednje se izvaja s predhodnimi površinskimi in podpovršinskimi arheološkimi pregledi terena. Na podlagi rezultatov obeh terenskih pregledov sta nato določena obseg in način zaščitnih arheoloških raziskav, ki morajo potekati po določilih 59. in 60. člena Zakona o varstvu kulturne dediščine. Po določilu že citiranega 59. člena mora arheološke raziskave zagotoviti investitor v okviru infrastrukturnega opremljanja zemljišča. Raziskave morajo biti opravljene v fazi izdaje

kulturnovarstvenih pogojev, pred dokončanjem projektne dokumentacije oz. v fazi, ko je na podlagi rezultatov predhodnih pregledov še možna sprememba projekta. Izhodiščno načelo pri rabi prostora v zavarovanih območjih je ohranjanje podzemnih struktur v neokrnjeni obliki. Pri gradnji večjih infrastrukturnih objektov ter pri drugih večjih posegih v prostor, kot so nove industrijsko-obrtne cone, odlagališča odpadkov, kamnolomi in podobno, je potrebno zagotoviti predhodne arheološke raziskave po celotni trasi oz. na celotnem območju predvidenega posega in ne le na območju do sedaj evidentirane dediščine.

5. PREGLED ENOT KULTURNE DEDIŠČINE

5.1. Seznam enot kulturne dediščine

Preglednica 2: Seznam enot kulturne dediščine

Oznaka enote strokovnih zasnovah	ESD	Ime enote	Tip enote	Vrednostna ocena	Razglasitev
E 500800	9999	Belo - Domačija Belo 1	2	KS-L	KS/05
E 500822	16290	Belo pri sv. Katarini - Hiša Belo 2	2	KD	
U 2375	2375	Brezovica pri Medvodah - Cerkev sv. Jakoba	3	KS-L	KS/90
E 500563	16284	Brezovica pri Medvodah - Domačija Brezovica pri Medvodah 1 in 2	2	KD	
E 500556	16292	Brezovica pri Medvodah - Domačija Brezovica pri Medvodah 4	2	KD	
E 500555	16291	Brezovica pri Medvodah - Domačija Brezovica pri Medvodah 5	2	KD	
E 500564	16285	Brezovica pri Medvodah - Gospodarsko poslopje pri hiši Brezovica 1	2	KS-L	KS/05
E 500565	16293	Brezovica pri Medvodah - Hiša Brezovica pri Medvodah 8	2	KD	
T 530065	16258	Brezovica pri Medvodah - Rudnik Knapovže	13	KD	
U 2281	2281	Dol pri Medvodah - Cerkev sv. Mihaela	3	KS-L	KS/91
E 104	104	Dol pri Medvodah - Hiša Dol 5	2	KS-L	KS/05
U 2186	2186	Golo Brdo - Cerkev sv. Trojice	3	KS-L	KS/91
E 500785	16294	Golo Brdo - Domačija Golo Brdo 6	2	KD	
	560088	Golo Brdo – Maticev spodmol	1	KD	
A 590643	22863	Goričane - Arheološko območje Modrajan	1	KD	
U 146	146	Goričane - Grad Goričane	4	KS-L	KS/91
U 500905	16295	Goričane - Grajska kašča	2	KD	
E 147	147	Goričane - Hiša Goričane 23	2	KS-L	KS/05
SON 7910	7910	Goričane - Park gradu Goričane	6	KS-L	KS/91
Z 5674	5674	Goričane - Spominska plošča nemškemu zbirnemu taborišču	5	KS-L"	KS/83
Z 530062	16243	Goričane - Spominska plošča trem aktivistom	5	KD	
Z 5673	5673	Goričane - Spominska soba in plošča partijski konferenci	5	KS-L"	KS/83
U 2270	2270	Hraše - Cerkev sv. Jakoba	3	KS-L	KS/90
E 591735	16296	Hraše - Domačija Hraše 38	2	KD	
E 5741	5741	Hraše - Hiša Hraše 45	2	KS-L	KS/05
Z 511837	19580	Hraše - Spominsko znamenje Francu Gortnarju - Črtu	5	KD	
U 590394	2283	Jeperca - Cerkev sv. Nikolaja	3	KS-L	KS/91
Z 530054	16244	Ladja - Vojaški bunker ob železniškem mostu	5	KD	
T 590962	16297	Ladja - Betonski stolp	13	KD	
U 2282	2282	Ladja - Cerkev sv. Petra	3	KS-L	KS/91
T 590959	17382	Ladja - Dieselska lokomotiva	13	KS-L	
T 590965	17387	Ladja - Hidroelektrarna	13	KD	
T 590948	17385	Ladja - Kretnica	13	KD	
T 590652	17384	Ladja - Kuhalnik	13	KS-L	
T 590653	17383	Ladja - Mlinska kamna	13	KD	
T 590651	17386	Ladja - Papirnica	13	KD	
T 530049	16241	Ladja - Vodna zapornica	13	KD	

A 510441	18803	Ljubljana - Arheološko območje Roje pri Vikračah	1	KD	
A 590642	22862	Medvode - Arheološko najdišče Ladja	1	KD	
A 590639	22861	Medvode - Arheološko najdišče Svetje	1	KD	
A 590645	22860	Medvode - Arheološko najdišče Verje	1	KD	
U 2184	2184	Medvode - Cerkev sv. Janeza Krstnika v Preski	3	KS-L	KS/91
E 500498	16298	Medvode - Domačija Cesta Komandanta Staneta 26, 28, 30 in 32	2	KD	
Z 530058	16245	Medvode - Doprsni kip Eda Bregarja - Dona	5	KD	
U 501261	2188	Medvode - Hafnerjeva kapelica v Preski	3	KS-L	
T 590938	16300	Medvode - Hidroelektrarna	13	KS-L	
E 5744	5744	Medvode - Hiša Cesta komandanta Staneta 16	2	KS-L	KS/05
E 500530	16299	Medvode - Hiša Cesta Komandanta Staneta 9 in 11	2	KD	
E 500488	16307	Medvode - Hiša Preška 31	2	KD	
E 500532	16301	Medvode - Hiša Seškova 4	2	KD	
E 500531	16302	Medvode - Hiša Seškova 8	2	KD	
U 530069	16248	Medvode - Kapelica Matere božje v Preski	3	KD	
E 500127	16308	Medvode - Kašča pri hiši Kurirska 4	2	KD	
U 500881	16303	Medvode - Kužno znamenje	3	KD	
U 530062	16266	Medvode - Marijina kapelica	3	KD	
U 501154	16309	Medvode - Pokopališka kapela v Preski	3	KD	
T 590987	16304	Medvode - Skladišče železniške postaje	13	KD	
Z 5676	5676	Medvode - Skupni grob padlih med NOB na pokopališču v Preski	5	KS-L	KS/83
T 590942	16305	Medvode - Spomenik kaplanove vodne turbine	13	KD	
Z 5677	5677	Medvode - Spomenik padlim med prvo svetovno vojno v Preski	5	KS-L	KS/83
Z 5675	5675	Medvode - Spomenik padlim talcem v Gramozni jami	5	KS-L	KS/83
551005	19097	Medvode - Vodni zbiralnik pri hiši Cesta na Svetje 13	2	KD	
T 530064	16246	Medvode - Vodnjak pri hiši Šeškova 4	13	KD	
T 590654	16279	Medvode - Železniški most	13	KS-L	
E 500135	16310	Medvode - Župnišče v Preski	3	KD	
U 2271	2271	Moše - Cerkev sv. Mihaela	3	KS-L	KS/90
E 591357	22940	Moše - Domačija Moše 5	2	KD	
U 2284	2284	Osolnik - Cerkev sv. Mohorja in Fortunata	3	KS-L	KS/91
E 5747	5747	Osolnik - Hiša Osolnik 3	2	KS-L	KS/05
E 591801	16306	Osolnik - Sušilnica za sadje na domačiji Osolnik 2	2	KD	
U 2187	2187	Petelinec - Cerkev sv. Jakoba	3	KS-L	KS/91
A 590644	22866	Preska pri Medvodah - Arheološko območje Na dolini	1	KD	
A 590638	22865	Rakovnik - Arheološko najdišče Na grobljah	1	KD	
E 500112	16311	Rakovnik - Domačija Rakovnik 11	2	KD	
E 5748	5748	Seničica - Hiša Seničica 29	2	KS-L	KS/05
T 590655	16312	Seničica - Most	13	KD	
A 590636	22065	Smednik - Arheološko najdišče Stari grad	1	KS-L	
U 2269	2269	Smednik - Cerkev sv. Urha	3	KS-L	KS/90
U 666	666	Smednik - Dvorec Valburga	2	KS-L	KS/90
U 500875	16314	Smednik - Grobna kapela rodbine Lazarini	3	KD	
E 591368	16313	Smednik - Hiša Smednik 52	2	KD	
U 5912	5912	Smednik - Kalvarija v Smedniku	3	KS-L	KS/90
U 500856	16315	Smednik - Kapelica sv. Urha	3	KD	
SON 7940	7940	Smednik - Park dvorca Valburga	6	KS-L	KS/90
Z 5691	5691	Smednik - Spomenik padlim med prvo svetovno vojno	5	KS-L	KS/83
Z 5692	5692	Smednik - Spomenik petim padlim talcem	5	KS-L	KS/83
Z 530061	16249	Smednik - Spominska plošča Albinu Grajzarju	5	KD	
U 5911	5911	Smednik - Stari grad	2	KS-L	KS/90
UR 512077	16316	Smednik - Vas	2	KD	

E 5745	5745	Smlednik - Župnišče Smlednik 41	2	KS-L	KS/05
A 590637	590637	Sora - Arheološko najdišče Hom	1	KS-L	
U 2280	2280	Sora - Cerkev sv. Štefana	3	KS-L	KS/91
E 591824	16318	Sora - Gasilski dom	2	KD	
E 591854	16319	Sora - Hiša Sora 49	2	KD	
A 540067	17233	Sora - Ruševine gradu	1	KS-L	
Z 8782	8782	Sora - Spomenik padlim med prvo svetovno vojno	5	KS-L	KS/83
Z 530055	16250	Spodnja Senica - Spomenik upornim kmetom	5	KD	
A 590646	590646	Spodnje Pirniče - Arheološko območje pri cerkvi sv. Lovrenca	1	KD	
U 2272	2272	Spodnje Pirniče - Cerkev sv. Križa	3	KS-L	KS/90
E 500538	16320	Spodnje Pirniče - Domačija Spodnje Pirniče 11	2	KD	
E 500537	16321	Spodnje Pirniče - Hiša Spodnje Pirniče 38	2	KD	
U 501273	16322	Spodnje Pirniče - Kužno znamenje ob poti na Šmarno Goro	3	KD	
Z 5686	5686	Spodnje Pirniče - Rojstna hiša narodnega heroja Franca Rozmana-Staneta	2	KS-L	KS/83
Z 5687	5687	Spodnje Pirniče - Spomenik narodnemu heroju Francu Rozmanu-Stanetu	5	KS-L	KS/83
Z 530060	16251	Spodnje Pirniče - Spominska plošča Tinetu Rožancu	5	KD	
Z 530057	16252	Studenčice - Spominsko obeležje postaje TV G-25	5	KD	
U 2285	2285	Tehovec - Cerkev sv. Florijana	3	KS-L	KS/91
E 500545	16323	Tehovec - Kašča na domačiji Tehovec 1	2	KD	
Z 530063	16253	Tehovec - Obeležje lovskim tovarišem	5	KD	
U 2374	2374	Topol pri Medvodah - Cerkev sv. Katarine	3	KS-L	KS/90
E 500798	16324	Topol pri Medvodah - Domačija Topol pri Medvodah 21	2	KD	
E 500753	16325	Topol pri Medvodah - Domačija Topol pri Medvodah 25	2	KD	
Z 530051	16254	Topol pri Medvodah - Doprsni kip Janeza Kalan - Kosca	5	KD	
U 530071	16255	Topol pri Medvodah - Kapelica Srca Jezusovega	3	KD	
U 530070	16256	Topol pri Medvodah - Kapelica sv. Jožefa	3	KD	
KO					
520007	16326	Topol pri Medvodah - Kulturna krajina na Katarini	11	KD	
U 510089	16327	Topol pri Medvodah - Pokopališka kapela	3	KD	
Z 530052	16257	Topol pri Medvodah - Spomenik borcem in umrlim v taboriščih	5	KD	
U 501356	16328	Topol pri Medvodah - Spomenik padlim v prvi svetovni vojni	5	KD	
Z 530056	16259	Trnovec - Spominska plošča partizanski tiskarni Trilof in Donas	5	KD	
Z 530053	16260	Trnovec - Spominsko obeležje 15 padlim borcem	5	KD	
E 500544	16329	Trnovec pri Medvodah - Domačija Trnovec 30	2	KD	
E 500797	16330	Trnovec pri Medvodah - Domačija Trnovec 31	2	KD	
	560097	Trnovec pri Medvodah - Domačija Trnovec 32	2	KD	
E 500543	16331	Trnovec pri Medvodah - Mlin	2	KD	
A 5906	5906	Trnovec pri Medvodah - Rožnikovo gradišče na Govejku	1	KS-L	KS/90
U 2274	2274	Valburga - Cerkev sv. Valburge	3	KS-L	KS/90
E 591367	16332	Valburga - Hiša Valburga 10	2	KD	
U 530066	16261	Valburga - Kapelica	3	KD	
U 500855	16333	Valburga - Kapelica	3	KD	
U 530072	16262	Vaše - Kapelica	3	KD	
A 590778	22859	Vikrče - Grobišče	1	KD	
T 590857	16335	Vikrče - Viseči most	13	KD	
A 511795	19335	Zapoge - Arheološko območje Na Gmajnah	1	KD	
A 5903	5903	Zavrh pod Šmarno goro - Arheološko območje Gradišče nad Zavrhom	1	KS-L	KS/90
Z 9854	9854	Zavrh pod Šmarno goro - Rojstna hiša Jakoba Aljaža	5	KS-L	KS/05
A 590126	22864	Zbilje - Arheološko območje Groblje	1	KD	

U 2275	2275	Zbilje - Cerkev sv. Janeza Krstnika	3	KS-L	KS/90
E 591734	16336	Zbilje - Čebeljak pri hiši Zbilje 26	2	KD	
E 591800	16337	Zbilje - Domačija Zbilje 41	2	KD	
E 591683	16338	Zbilje - Hiša Zbilje 24	2	KD	
U 530067	16263	Zbilje - Leseno razpelo	3	KD	
UR 512086	16317	Zbilje - Vaško jedro	2	KD	
U 560378	2273	Zg. Pirniče - Cerkev sv. Tomaža	3	KS-L	KS/90
Z 5688	5688	Zgornje Pirniče - Spomenik padlim med NOB	5	KS-L	KS/83
Z 530059	16264	Zgornje Pirniče - Spominska plošča Out Vrhuncu - Blažu Ostrovharju	5	KD	
	560095	Žlebe - Arheološko najdišče Turnice	1	KS-L	
A 5905	5905	Žlebe - Arheološko območje Jeterbenk	1	KS-L	KS/90
A 590648	590648	Žlebe - Arheološko območje pri c. sv. Marjete	1	KD	
U 2185	2185	Žlebe - Cerkev sv. Marjete	3	KS-L	KS/91
E 500748	16340	Žlebe - Domačija Žlebe 40	2	KD	
E 500566	16341	Žlebe - Domačija Žlebe 55	2	KD	
E 500568	16342	Žlebe - Kozolec nasproti hiše Žlebe 39a	2	KD	
U 510157	16343	Žlebe - Slopno znamenje pri Pristavi	3	KD	

LEGENDA:

<i>Oznaka enote v strokovnih zasnovah</i>	Strokovne zasnove s področja varstva kulturne dediščine za spremembe in dopolnitve prostorskih sestavin dolgoročnega plana Občine Medvode, ZVKDS, OE Ljubljana, maj 2003
<i>EŠD</i>	Evidenčna številka dediščine iz Registra nepremične kulturne dediščine (RKD).
<i>Ime enote</i>	Je povzeto po RKD. Ime enote sestavlja najprej krajevna oznaka in potem lastno ime.
<i>Tip enote</i>	<ol style="list-style-type: none"> 1 arheološka dediščina 2 profana stavbna dediščina 3 sakralna stavbna dediščina 4 sakralno profana stavbna dediščina 5 memorialna dediščina 6 vrtnoarhitekturna dediščina 7 naselbinska dediščina 8 kulturna krajina 9 zgodovinska krajina 10 ostalo
<i>Vrednostna ocena enote dediščine</i>	<p>KD kulturna dediščina</p> <p>KS-L vrednoteno za kulturni spomenik lokalnega pomena</p> <p>KS-D vrednoteno za kulturni spomenik državnega pomena</p> <p>KS" enota je razvrednotena (na seznamu ostaja zaradi pravne veljavnosti razglasitvenega akta)</p>
<i>Razglasitev</i>	KS/03 razglašeno za kulturni spomenik z odlokom iz leta 2003

5.2. Kartografski del

Kartografske priloge:

- **Kulturna dediščina v Občini Medvode – pregledna karta**

Priloga:

Lestvice za ocenjevanje stanja in ogroženosti:

- stavbne dediščine
- naselbinske dediščine
- dediščinske kulturne krajine
- arheološke dediščine

LESTVICA ZA MERJENJE STOPNJE OGROŽENOSTI KULTURNE (STAVBNE) DEDIŠČINE

STANJE	UPORABA*	STOPNJA OGROŽENOSTI
1. ZELO SLABO <i>verjeten propad stavbne substance, ker npr. kritina večinoma manjka, ostrešje se seseda</i>	1. PRAZNO	1. SKRAJNO OGROŽENE STAVBE
	2. DELNO V UPORABI	2. RESNO OGROŽENE STAVBE
	3. V UPORABI	
2. SLABO <i>poškodba, ki teži k propadu stavbne substance, npr. kritina manjka na več mestih, vendar je ostrešje še trdno</i>	1. PRAZNO	3. ZNATNO OGROŽENE STAVBE
	2. DELNO V UPORABI	
	3. V UPORABI	
3. PRIMERNO <i>stavbna substanca je trdna, toda slabo vzdrževana, npr. okenski okviri razpadajo, odtoki so zamašeni, stene kažejo znake vlage</i>	1. PRAZNO	4. OGROŽENE STAVBE
	2. DELNO V UPORABI	
	3. V UPORABI	5. STAVBE, KI JIH MORAMO OPAZOVATI
4. DOBRO <i>stavbna substanca je trdna in stavba je dobro vzdrževana</i>	1. PRAZNO	
	2. DELNO V UPORABI	6. STAVBE, KI NISO OGROŽENE ZARADI ZANEMARJENOSTI
	3. V UPORABI	

* Objekte, ki jih ni mogoče uporabljati za bivanje, kot na primer miljniki, javne plastike, je potrebno označiti z »0«. Pri njih se stopnja ogroženosti izračuna le na podlagi stanja.

LESTVICA ZA MERJENJE STOPNJE OGROŽENOSTI NASELBINSKE DEDIŠČINE

STANJE	UPORABA	STOPNJA OGROŽENOSTI
1. ZELO SLABO <i>Volumen naselja ni prepoznaven, naselbinska struktura je zbrisana, funkcionalne enote in stavbno tkivo so degradirani.</i>	1. PRAZNO	1. SKRAJNO OGROŽENA NASELJA
	2. NEUSTREZNA RABA	2. RESNO OGROŽENA NASELJA
	3. USTREZNA RABA	
2. SLABO <i>Volumen naselja je spremenjen, naselbinska struktura, funkcionalne enote in stavbno tkivo je delno ohranjena.</i>	1. PRAZNO	3. ZNATNO OGROŽENA NASELJA
	2. NEUSTREZNA RABA	
	3. USTREZNA RABA	
3. PRIMERNO <i>Naselje ima ohranjen volumen, berljivo naselbinsko strukturo, večino funkcionalnih enot in stavbnega tkiva.</i>	1. PRAZNO	4. OGROŽENA NASELJA
	2. NEUSTREZNA RABA	
	3. USTREZNA RABA	5. DELNO OGROŽENA NASELJA
1. PRAZNO		
2. NEUSTREZNA RABA		
4. DOBRO <i>Naselje ima ohranjen volumen, berljivo naselbinsko strukturo, funkcionalne enote naselja, stavbno tkivo.</i>	3. USTREZNA RABA	6. NASELJA, KI NISO OGROŽENA

LESTVICA ZA MERJENJE STOPNJE OGROŽENOSTI DEDIŠČINSKE KULTURNE KRAJINE

STANJE	RABA	STOPNJA OGROŽENOSTI
1. ZELO SLABO <i>Prost. razmerja porušena, nerazpoznavna.</i>	1. PRETEŽNO NEUSTREZNA RABA	1. IZPIS IZ REGISTRA
	3. PRETREŽNO OPUŠČANJE RABE	
2. SLABO <i>Prostorska Razmerja močno načeta, bistveni strukturni členi prizadeti.</i>	1. PRETEŽNO NEUSTREZNA RABA	2. RESNO OGROŽENA DKK
	2. NEUTREZNA RABA IN OPUŠČANJE RABE	3. ZNATNO OGROŽENA DKK
	3. PRETREŽNO OPUŠČANJE RABE	4. OGROŽENA DKK
2. NEUTREZNA RABA IN OPUŠČANJE RABE		
3. PRIMERNO <i>Prostorska razmerja so prepoznavna.</i>	3. PRETREŽNO OPUŠČANJE RABE	5. POTENCIALNO OGROŽENA DKK
	4. PRETEŽNO PRIMERNA RABA	
	4. PRETEŽNO PRIMERNA RABA	
4. DOBRO <i>Prostorska razmerja so neokrnjena.</i>	5. IZKLJUČNO PRIMERNA RABA	6. NEOGROŽENA DKK

**LESTVICA ZA MERJENJE STOPNJE OGROŽENOSTI KULTURNE
(ARHEOLOŠKE) DEDIŠČINE**

STANJE	RABA	STOPNJA OGROŽENOSTI
<p>1. ZELO SLABO <i>-neposredno ogroženo (napredujoč površinski kop, antropogeno povzročena erozija)</i> <i>-srednjeročno ogroženo (širitev urbanizacije in infrastrukture, melioracije, regulacije)</i> <i>-ogroženo zaradi naravnih nesreč</i> <i>-ogroženo zaradi neopaznosti oziroma neprepoznavnosti</i></p>	1. URBANIZIRANA POVRŠINA	1. SKRAJNO OGROŽENO
	2. OBDELANA POVRŠINA	
	3. NEOBDELANA POVRŠINA	2. RESNO OGROŽENO
<p>2. SLABO <i>-ogroženo zaradi velike verjetnosti kovinskih najdb</i> <i>-ogroženo zaradi poškodb</i> <i>ogroženo zaradi naravne erozije</i></p>	1. URBANIZIRANA POVRŠINA	
	2. OBDELANA POVRŠINA	
	3. NEOBDELANA POVRŠINA	
<p>3. PRIMERNO <i>-dediščina je opazna oziroma dominantna v prostoru</i> <i>-dediščina je prezentirana</i></p>	1. URBANIZIRANA POVRŠINA	4. OGROŽENO
	2. OBDELANA POVRŠINA	
	3. NEOBDELANA POVRŠINA	5. STANJE MORAMO OPAZOVATI
<p>4. DOBRO <i>-dolgoročno ni ogroženo stanje miruje</i></p>	1. URBANIZIRANA POVRŠINA	
	2. OBDELANA POVRŠINA	
	3. NEOBDELANA POVRŠINA	